

Dell™ Latitude™ E4200 Servicehåndbok

[Feilsøking](#)

[Arbeide på datamaskinen](#)

[Batteri](#)

[Servicepanel](#)

[WLAN/WiMax-kort](#)

[WWAN-kort](#)

[Latitude ON™-kort](#)

[Radiokort](#)

[Halvlederstasjon](#)

[LED-deksel](#)

[Tastatur](#)

[Oppdatere BIOS](#)

[Kort med Bluetooth® Trådløs teknologi](#)

[Skjermerhet](#)

[Kamera](#)

[Klokkebatteri](#)

[Håndledsstøtte](#)

[Vifte](#)

[Strømkabel](#)


[Hovedkort](#)

[Varmeavlederenshet](#)

[Smartkortleser](#)

[Høytaler](#)

Merk, Merknader og Obs!

 **MERK:** Dette viser viktig informasjon som gjør at du kan bruke datamaskinen mer effektivt.

 **MERKNAD:** En **MERKNAD** angir enten potensiell skade på maskinvaren eller tap av data, og forteller hvordan du kan unngå problemet.

 **FORHOLDSREGEL:** En **FORHOLDSREGEL** angir potensiell fare for skade på eiendom, personskade eller død.

Hvis du kjøpte en datamaskin i serien Dell™ n, gjelder ikke eventuelle referanser i dette dokumentet til operativsystemet Microsoft® Windows®.

Informasjonen i dette dokumentet kan endres uten varsel.
© 2008-2009 Dell Inc. Med enerett.

Reproduksjon i enhver form er strengt forbudt uten skriftlig tillatelse fra Dell Inc.

Varemerker som brukes i denne teksten: *Dell*, *Latitude*, *Latitude ON* og *DELL*-logoen er varemerker for Dell Inc.; *Bluetooth* er et registrert varemerke som eies av Bluetooth SIG, Inc. og brukes av Dell på lisens; *Intel* er et registrert varemerke for Intel Corporation i USA og andre land; *Microsoft*, *Windows*, *Windows Vista* og *Windows Vista*-startknapplogoen er enten varemerker eller registrerte varemerker for Microsoft Corporation i USA og/eller andre land.

Andre varemerker og varenavn kan være brukt i dette dokumentet som en henvisning til institusjonene som innehar rettighetene til merkene og navnene, eller til produktene. Dell Inc. fraskriver seg enhver eierinteresse for varemerker og varenavn som ikke er deres egne.

Oktober 2009 Rev. A02

Modell PP15S

[Tilbake til innholdssiden](#)

Batteri

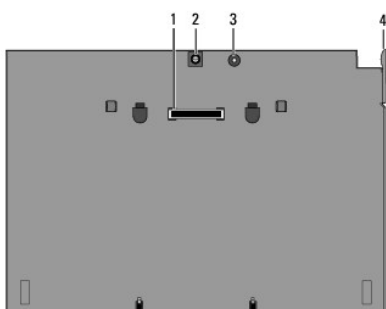
Dell™ Latitude™ E4200 Servicehåndbok

- [Sett ovenfra](#)
- [Sett fra undersiden](#)
- [Sette opp batteriet](#)
- [Fest batteriet til den bærbare maskinen](#)
- [Koble batteriet fra den bærbare maskinen](#)
- [Lade batteriet](#)
- [Spesifikasjoner](#)

Batteriet gir utvidet strømkapasitet til din bærbare Dell™ Latitude™ E4200 eller E4300.

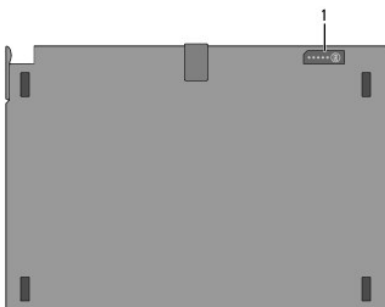
Batteriet festes til bunnen av den bærbare maskinen. Det kan lades mens det er festet til den bærbare maskinen, eller separat.

Sett ovenfra



1	kontakt for forankringsstasjon	2	kontakt for strømadapter
3	strømstatuslampe	4	utløserpak

Sett fra undersiden



1	lademålerlamper
---	-----------------

Sette opp batteriet

△ **FORHOLDSREGEL:** Strømadapteren fungerer med stikkontakter over hele verden. Strømstøpsler og grenuttak kan imidlertid variere fra land til land. Hvis du bruker en ledning som ikke er kompatibel, eller kobler ledningen feil til grenuttaket eller stikkontakten, kan det oppstå brann eller skader på utstyret.

● **MERKNAD:** Bruk alltid strømadapteren fra Dell som fulgte med datamaskinen. Hvis du bruker en annen kommersiell strømadapter, eller en strømadapter fra tidligere modeller av Dell-maskiner, kan du skade batteriet eller maskinen.

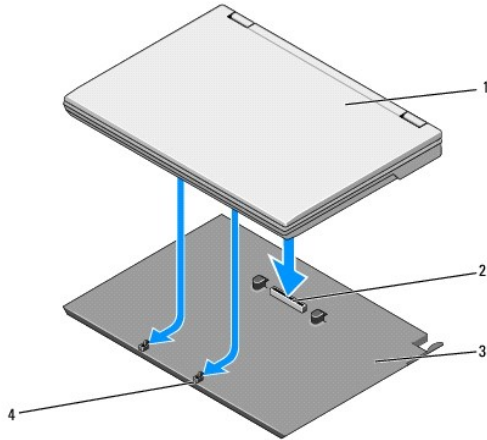
- MERKNAD:** Når du skal koble Dells strømadapterkabel fra datamaskinen, tar du tak i støpselet, og ikke i selve kabelen, og trekker bestemt, men forsiktig, for å unngå å skade kabelen. Når du vikler opp strømadapterkabelen, må du passe på at du følger vinkelen til støpselet på strømadapteren, for å unngå å skade kabelen.

Koble en ende av strømadapteren til kontakten på den bærbare maskinen, og plugg inn den andre enden i en stikkontakt.

Fest batteriet til den bærbare maskinen

MERK: Etter at du har festet batteriet til den bærbare maskinen, kan den lade batteriet gjennom kontakten på den bærbare maskinens strømadapter.

1. Mens du holder den bærbare maskinen i 30 graders vinkel på batteriet, plasserer du sporene i bunnen av den bærbare maskinen over på batteriets kroker, før du senker baksiden av maskinen over på batteriet. Den bærbare maskinens kontakt for forankringsstasjon bør gå i inngrep med batteriets forankringsstasjon.



1	datamaskin	2	kontakt for forankringsstasjon
3	batterielement	4	batterikroker (2)

2. Press den bærbare maskinen over på batteriet inntil du kjenner et klikk som angir at maskinen sitter trygt på plass.
3. Slå på datamaskinen.

Koble batteriet fra den bærbare maskinen

1. Før du kobler batteriet fra den bærbare maskinen, må du lagre og lukke åpne filer og avslutte eventuelle åpne programmer.
2. Angi strømstyringsinnstillingene for den bærbare maskinen slik at den ikke går i hvilemodus, standby eller dvalemodus når du lukker (senker) displayet:

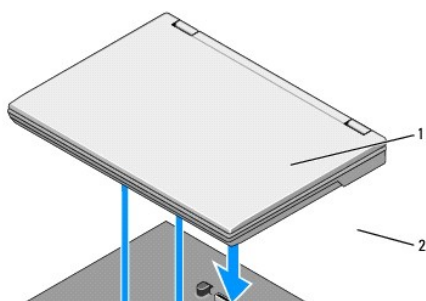
Microsoft® Windows® XP:

- a. Klikk på Start → Kontrollpanel → Ytelse og vedlikehold → **Strømalternativer** → Avansert.
- b. Under **Når jeg lukker lokket på min bærbare datamaskin** velger du **Gjør ingenting**.

Windows Vista®

- a. Klikk Start → Kontrollpanel → Mobil PC → **Strømalternativer** → **Endre hva lukking av lokket forårsaker**.
- b. Fra listen under **Når jeg lukker lokket** velger du **Gjør ingenting**.

3. Trekk i utløsningsspaken på den bærbare maskinen for å frigjøre maskinen fra batteriet.



1	batterielement	2	utløserspak
---	----------------	---	-------------

4. Løft bakkanten av den bærbare maskinen oppover, og skyv maskinen mot baksiden av batteriet.

Lade batteriet

Batteriet lades hver gang det er koblet til maskinen så lenge den er koblet til en stikkontakt via nettstrømadapteren.

Du kan også lade batteriet når det er koblet fra maskinen, ved å bruke en nettstrømadapter som er kompatibel med maskinen. Koble en nettstrømadapter til nettstrømkontakten på batteriet og til en stikkontakt.

Strømstatuslampe

Når batteriet lades, angir strømstatuslampen (se [Sett ovenfra](#)) følgende tilstander:

Status	Mønster
En ustøttet nettstrømadapter (ikke fra Dell) er koblet til den bærbare maskinen.	Gul og blå lampe blinker vekselvis
Midlertidig batterisvikt med nettstrømadapteren til stede.	Vekselvis gul blinking mens blå lampe lyser hele tiden
Kritisk batterisvikt med nettstrømadapteren til stede.	Gul lampe blinker konstant
Batteriet i full lademodus med nettstrømadapteren til stede.	Lampe av:
Batteriet i lademodus med nettstrømadapteren til stede.	Blå lampe på

Lademåler

Driftstiden til et batteri avhenger av antall ganger det er ladet. Før du sjekker batteriladingen, trykker og slipper du opp statusknappen på lademåleren (se [Sett fra undersiden](#)) for å tenne ladenivålampene. Hver lampe representerer omtrent 20 prosent av batteriets totale lading. Du finner generell informasjon om batterier i *Dell Technology Guide (teknologihåndbok)* på support.dell.com.

Spesifikasjoner

Latitude E4200-batteri

Fysiske mål	
Høyde	9,5 mm (0,37 tommer)
Bredde	297 mm (11,69 tommer)
Dybde	186 mm (7,32 tommer)
Vekt	614 g (1,35 pund) maksimum

AC-adapter	
Inngangsspenning	100–240 VAC
Inngangsfrekvens	50–60 Hz
Normert utgangsspenning	19,5 VDC

Porter og tilkoblinger	
Forankring	100-pinners kontakt

Latitude E4300-batteri

Fysiske mål	
Høyde	8,9 mm (0,35 tommer) til 10,5 mm (0,41 tommer) (batteri)
Bredde	298,9 mm (11,8 tommer)
Dybde	200,33 mm (7,9 tommer)
Vekt	630 g (1,35 pund) maksimum

AC-adapter	
Inngangsspenning	100–240 VAC
Inngangsfrekvens	50–60 Hz
Normert utgangsspenning	19,5 VDC

Porter og tilkoblinger	
Forankring	100-pinners kontakt

[Tilbake til innholdssiden](#)

[Tilbake til innholdssiden](#)

Arbeide på datamaskinen


Dell™ Latitude™ E4200 Servicehåndbok

- [Anbefalte verktøy](#)
- [Etter at du har arbeidet inne i datamaskinen](#)
- [Etter at du har arbeidet inne i datamaskinen](#)

Dette dokumentet inneholder fremgangsmåter for hvordan du tar ut og installerer komponentene i datamaskinen. Hvis det ikke står noe annet, forutsetter hver prosedyre at:

- 1 Du har utført trinnene i [Etter at du har arbeidet inne i datamaskinen](#).
- 1 Du har lest sikkerhetsanvisningene som fulgte med datamaskinen.

Hvis du vil ha informasjon om gode sikkerhetsrutiner, kan du gå til nettsiden for overholdelse av forskrifter på www.dell.com: www.dell.com/regulatory_compliance.

 **MERK:** Fargen på datamaskinen din og enkelte komponenter kan se annerledes ut enn i dette dokumentet.


Anbefalte verktøy


Fremgangsmåtene i dette dokumentet kan kreve følgende verktøy:

- 1 En liten, vanlig skrutebiter
- 1 En stjerneskrutebiter
- 1 Liten plasspiss
- 1 Flash-oppdatering av BIOS (se webområdet til Dells kundestøtte på support.dell.com)

Etter at du har arbeidet inne i datamaskinen

Bruk følgende retningslinjer for sikkerhet og for å verne om din egen sikkerhet og beskytte datamaskinen mot potensiell skade.



 **FORHOLDSREGEL:** Etter at du har arbeidet inne i datamaskinen, må du lese sikkerhetsinformasjonen som fulgte med datamaskinen. Hvis du vil ha informasjon om gode sikkerhetsrutiner, kan du gå til nettsiden for overholdelse av forskrifter på www.dell.com: www.dell.com/regulatory_compliance.


 **FORHOLDSREGEL:** Mange reparasjoner kan bare utføres av en sertifisert servicetekniker. Du skal bare utføre feilsøking og enkle reparasjoner, som er godkjent i produktokumentasjonen, eller som er anvist av støttepersonell på Internett eller over telefon. Skade forårsaket av servicearbeid som ikke er godkjent av Dell, dekkes ikke av garantien. Les og følg sikkerhetsanvisningene som fulgte med produktet.

 **MERKNAD:** Unngå elektrostatisk utlading ved å forbinde deg selv til jord med en håndleddsstropp eller ved å berøre en umalt metallflate ved jevne mellomrom, for eksempel en kontakt på baksiden av datamaskinen.

 **MERKNAD:** Vær forsiktig når du håndterer komponenter og kort. Berør ikke komponentene eller kontaktene på et kort. Hold kortet i kantene eller monteringsbraketten av metall. Hold komponenter ved å ta tak i kantene, ikke i pinnene.

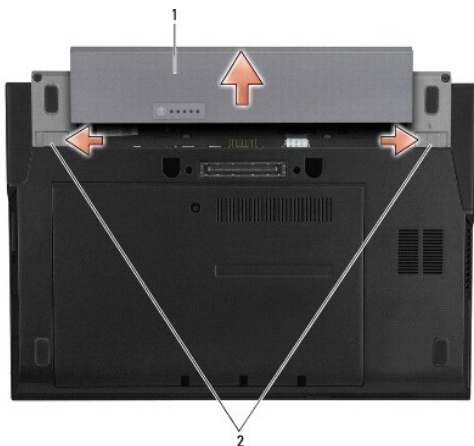
 **MERKNAD:** Når du skal koble fra en kabel, må du trekke i kontakten eller uttrekksløkken til kabelen og ikke i selve kabelen. Når du skal løse kabelkontakter med utløsertapper, trekker du forsiktig i utløsertappene. Når du kobler en kabel til eller fra, må du kontrollere at kontaktene vender riktig vei og er riktig justert slik at du unngår skader på kontakten og/eller pinnene i kontakten.

1. Pass på at arbeidsunderlaget er plant og rent, slik at du unngår riper i dekslet.
2. Slå av datamaskinen.
 - 1 I Windows XP klikker du på Start → Avslutning → Avslutning.
 - 1 I Windows Vista klikker du på Start , klikker på  pilikonet og klikker på Avslutning for å slå av datamaskinen.

 **MERK:** Kontroller at datamaskinen er slått av og ikke er i en strømstyringsmodus. Hvis du ikke kan slå av datamaskinen gjennom operativsystemet, trykker og holder du av/på-knappen nede i 4 sekunder.
3. Koble datamaskinen og alt tilkoblet utstyr fra strømuttakene.
4. Koble alle nettverkskabler fra datamaskinen.

 **MERKNAD:** For å unngå skader på hovedkortet må du ta batteriet ut av batterirommet før du vedlikeholder datamaskinen.

5. Koble fra eventuelle eksterne enheter og ta ut installerte kort før du begynner å arbeide med datamaskinen.
 - 1 Du finner informasjon om hvordan du fjerner installerte kort, for eksempel ExpressCard, i *Dell™ Technology Guide* (teknologihåndboken) på datamaskinen eller på support.dell.com.
 - 1 Du finner informasjon om hvordan du tar maskinen ut av en dokkingstasjon i *E-Port User's Guide* eller *E-Port Plus User's Guide* på support.dell.com.
 - 1 Hvis du vil ha informasjon om hvordan du fjerner et batterielement, kan du slå opp i dokumentasjonen som fulgte med batterielementet, eller gå til support.dell.com.
 - 1 Hvis du vil ha informasjon om hvordan du fjerner en mediebase, kan du se dokumentasjonen som fulgte med basen eller gå til support.dell.com.
6. Snu datamaskinen opp-ned.
7. Skyv batterilåsløserne fra hverandre for å låse dem i en åpen stilling.
8. Skyv batteriet ut av batterirommet.



1	batteri	2	batteriutløsingsperrer (2)
---	---------	---	----------------------------

9. Snu datamaskinen riktig vei, åpne skjermen og trykk på strømknappen for å jorde hovedkortet.

Etter at du har arbeidet inne i datamaskinen

Når du er ferdig med å sette alt tilbake, må du passe på at du kobler til eksternt utstyr, kort, kabler osv. før du slår på datamaskinen.

MERK: For å unngå skade på datamaskinen må du kun bruke batteriet som er laget for denne bestemte Dell-datamaskinen. Bruk ikke batterier som er laget for andre Dell-datamaskiner.

1. Sett inn igjen batteriet. Skyv batteriet inn i batterirommet til det klikker på plass.
2. Koble til eksternt utstyr, for eksempel forankringsstasjon, batterielement eller mediebase, og sett på plass eventuelle kort, som ExpressCard.
3. Koble eventuelle nettverkskabler til datamaskinen.
4. Koble til datamaskinen og alle tilkoblede enheter i strømuttakene.
5. Slå på datamaskinen.

[Tilbake til innholdssiden](#)

[Tilbake til innholdssiden](#)

Oppdatere BIOS

Dell™ Latitude™ E4200 Servicehåndbok

- [Oppdatere BIOS fra CD](#)
- [Oppdatere BIOS fra harddisken](#)
- [Oppdatere BIOS fra en USB-nøkkel](#)

Hvis en CD med BIOS-oppdateringsprogram følger med et nytt hovedkort, må du oppdatere BIOS fra CD-en. Hvis du ikke har en CD med BIOS-oppdateringsprogram, må du oppdatere BIOS fra harddisken.

➡ **MERKNAD:** Hvis du bytter ut hovedkortet, må du sjekke at riktig SATA-modus er valgt i systemoppsettprogrammet. SATA-innstillingen er satt til IRRT-modus som standard på alle nye hovedkort for datamaskinen. Hvis du har installert eller implementert en avbildning i en annen SATA-modus (ATA eller AHCI), risikerer du å miste data ved oppstart, noe som krever at du installerer operativsystemet på nytt. Hvis du vil ha mer informasjon om bruk av programmet for systemoppsett, kan du se Dell™ Technology Guide (teknologihåndboken) på datamaskinen eller på support.dell.com.

🔧 **MERK:** Hvis du bytter ut hovedkortet, inneholder erstatningspakken for hovedkortet et verktøy for overføring av servicemerket til det nye hovedkortet. Sørg for å kjøre dette verktøyet før du oppdaterer BIOS.

Oppdatere BIOS fra CD

➡ **MERKNAD:** Plugg strømadapteren til en strømkilde du vet er i god stand, for å unngå strømbrudd. Hvis du ikke gjør det, kan datamaskinen bli skadet.

1. Forsikre deg om at strømadapteren er plugget i, og at hovedbatteriet er installert på riktig måte.
2. Trykk på <F12> før du setter inn CD-en med BIOS-oppdateringsprogrammet, slik at du kan konfigurere datamaskinen til å starte fra CD bare denne ene gangen. Ellers må du gå til programmet for systemkonfigurasjon for å endre standard oppstartsrekkefølge.
3. Sett inn CD-en med BIOS-oppdateringsprogrammet og slå på datamaskinen.

➡ **MERKNAD:** Denne prosessen må ikke avbrytes når den først har startet. Hvis du gjør det, kan datamaskinen skades.

Følg anvisningene som vises på skjermen. Datamaskinen fortsetter å starte opp, og oppdaterer den nye BIOS-en. Når oppdateringen er fullført, starter datamaskinen automatisk opp på nytt.

4. Ta CD-en med BIOS-oppdateringsprogrammet ut av stasjonen.
-

Oppdatere BIOS fra harddisken

➡ **MERKNAD:** Plugg strømadapteren til en strømkilde du vet er i god stand, for å unngå strømbrudd. Hvis du ikke gjør det, kan datamaskinen bli skadet.

1. Forsikre deg om at strømadapteren er plugget i, at hovedbatteriet er installert på riktig måte og at en nettverkskabel er tilkoblet.
2. Slå på datamaskinen.
3. Finn den nyeste BIOS-oppdateringsfilen for din datamaskin på support.dell.com.
4. Klikk på **Download Now** (Last ned nå) for å laste ned filen.
5. Hvis vinduet **Export Compliance Disclaimer** (Samsvarsfraskrivelse for eksport) vises, klikker du på **Yes, I Accept this Agreement** (Ja, jeg godtar avtalen).

Vinduet **File Download** (Last ned fil) vises.

6. Klikk på **Save this program** (Lagre programmet på disk), og klikk deretter på **OK**.

Vinduet **Save in** (Lagre i) vises.

7. Klikk på pil ned for å vise menyen **Lagre i** (Lagre i), velg **Desktop** (Skrivebord), og klikk deretter på **Save** (Lagre).

Filen lastes ned til skrivebordet.

8. Klikk på **Close** (Lukk) hvis vinduet **Download Complete** (Nedlastingen er fullført) vises.

Filikonet vises på skrivebordet og har samme tittel som den nedlastede BIOS-oppdateringsfilen.

9. Dobbelklikk på filikonet på skrivebordet, og følg anvisningene på skjermen.

Oppdatere BIOS fra en USB-nøkkel

 **MERKNAD:** Plugg strømadapteren til en strømkilde du vet er i god stand, for å unngå strømbrudd. Hvis du ikke gjør det, kan datamaskinen bli skadet.

1. Forsikre deg om at strømadapteren er plugget i, og at hovedbatteriet er installert på riktig måte.
2. Kontroller at USB-porten er aktivert i systemoppsettprogrammet. Se *Dell™ Technology Guide* (teknologihåndboken) på datamaskinen, eller på support.dell.com hvis du vil ha informasjon om aktivering av USB-porten.
3. Sett inn den opstartbare USB-nøkkelen med BIOS-oppdateringen, og slå på datamaskinen.
4. Trykk på <F12> slik at du kan sette opp datamaskinen til å starte opp fra USB-nøkkelen bare denne ene gangen. Hvis du ikke gjør dette, må du gå inn i systemoppsettprogrammet for å endre standard oppstartsrekkefølge, med USB som første oppstartsenhet.

 **MERKNAD:** Denne prosessen må ikke avbrytes når den først har startet. Hvis du gjør det, kan datamaskinen skades.

Følg anvisningene som vises på skjermen. Datamaskinen fortsetter å starte opp, og oppdaterer den nye BIOS-en. Når oppdateringen er fullført, starter datamaskinen automatisk opp på nytt.

5. Ta ut USB-nøkkelen fra USB-porten.
-

[Tilbake til innholdssiden](#)

[Tilbake til innholdssiden](#)

Kort med Bluetooth® Trådløs teknologi

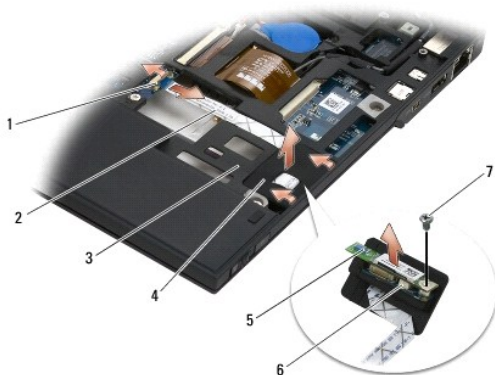
Dell™ Latitude™ E4200 Servicehåndbok

- [Ta ut kortet med trådløs Bluetooth-teknologi](#)
- [Sette inn kortet med trådløs Bluetooth-teknologi](#)

△ **FORHOLDSREGEL:** Etter at du har arbeidet inne i datamaskinen, må du lese sikkerhetsinformasjonen som fulgte med datamaskinen. Hvis du vil ha informasjon om gode sikkerhetsrutiner, kan du gå til nettsiden for overholdelse av forskrifter på www.dell.com: www.dell.com/regulatory_compliance.

Ta ut kortet med trådløs Bluetooth-teknologi

1. Følg fremgangsmåten i [Etter at du har arbeidet inne i datamaskinen](#).
2. Ta av LED-dekselet (se [Ta av LED-dekselet](#)).
3. Ta av tastaturet (se [Ta av tastaturet](#)).
4. Koble kabelen fra hovedkortet ved å trekke den forsiktig opp av låsutløseren.
5. Løft opp modulen for å fjerne den fra basen.
6. Snu modulen opp-ned.
7. Skru ut M2 x 3 mm-skruen fra kortet.
8. Trekk opp kortet for å koble det fra kontakten på modulen.



1	utløser	2	kabel
3	basisenhet	4	modul
5	kort	6	kortkontakt
7	skrue		

Sette inn kortet med trådløs Bluetooth-teknologi

1. Sett kortet i kortkontakten på modulen.
2. Skru inn M2 x 3 mm-skruen på kortet.
3. Snu modulen med oversiden opp, og trykk modulen inn i basefestet.
4. Koble kabelen til hovedkortet med utløseren.
5. Sett på tastaturet (se [Sette på tastaturet](#)).

6. Sett på LED-dekselet (se [Sette på LED-dekselet](#)).
7. Følg fremgangsmåten i [Etter at du har arbeidet inne i datamaskinen](#).

[Tilbake til innholdssiden](#)

[Tilbake til innholdssiden](#)

Kamera

Dell™ Latitude™ E4200 Servicehåndbok

- [Ta ut kameraet](#)
- [Sette inn kameraet](#)

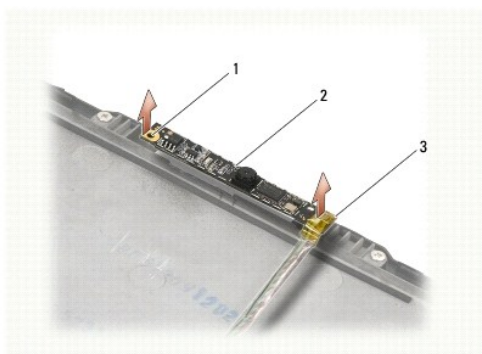
⚠ **FORHOLDSREGEL:** Etter at du har arbeidet inne i datamaskinen, må du lese sikkerhetsinformasjonen som fulgte med datamaskinen. Hvis du vil ha informasjon om gode sikkerhetsrutiner, kan du gå til nettsiden for overholdelse av forskrifter på www.dell.com: www.dell.com/regulatory_compliance.

⚡ **MERKNAD:** Du unngår elektrostatisk utlading ved å feste en jordingsstropp rundt håndleddet eller ved å berøre en umalt metallflate med jevne mellomrom (for eksempel bakpanelet på datamaskinen).

Hvis du bestilte et kamera sammen med datamaskinen, er kameraet allerede installert.

Ta ut kameraet

1. Følg fremgangsmåten i [Etter at du har arbeidet inne i datamaskinen](#).
2. Ta av tastaturet (se [Ta av tastaturet](#)).
3. Ta av skjermenheten (se [Ta av skjermenheten](#)).
4. Ta av skjermrammen (se [Ta av skjermrammen](#)).
5. Ta av skjermpanelet (se [Ta av skjermpanelet](#)).
6. Ta av skjermhengslene (se [Ta av skjermhengslene](#)).
7. Løft kamerakortet fra bakdekselet på skjermen.
8. Løsne skjermen/kamerakabelenheten fra skjermhengslene.



1	justeringspinne (2)	2	kamerakort
3	skjerm/kamerakabelenhet		

Sette inn kameraet

⚡ **MERK:** Dette forutsetter at du først har gjennomført prosedyren for å ta det av.

1. Juster kamerakortet i forhold til justeringspinnene på skjermdekselet.
2. Tre skjermkablene gjennom hengslene på nytt.
3. Sett på skjermhengslene (se [Sette på skjermhengslene](#)).

4. Sett på skjermpanelet (se [Sette på skjermen](#)).
 5. Sett på skjermrammen (se [Sette på skjermrammen](#)).
 6. Sett på skjermenheten (se [Sette på skjermenheten](#)).
 7. Følg instruksjonene i [Etter at du har arbeidet inne i datamaskinen](#).
-

[Tilbake til innholdssiden](#)

Klokkebatteri

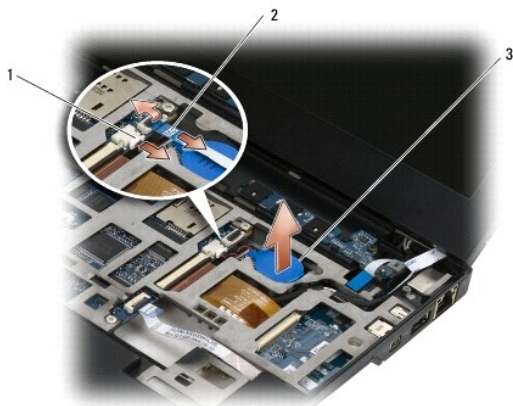
Dell™ Latitude™ E4200 Servicehåndbok

- [Ta ut klokkebatteriet](#)
- [Sette inn klokkebatteriet](#)

Ta ut klokkebatteriet

△ **FORHOLDSREGEL:** Etter at du har arbeidet inne i datamaskinen, må du lese sikkerhetsinformasjonen som fulgte med datamaskinen. Hvis du vil ha informasjon om gode sikkerhetsrutiner, kan du gå til nettsiden for overholdelse av forskrifter på www.dell.com: www.dell.com/regulatory_compliance.

1. Følg fremgangsmåten i [Etter at du har arbeidet inne i datamaskinen](#).
2. Ta av LED-dekselet (se [Ta av LED-dekselet](#)).
3. Ta av tastaturet (se [Ta av tastaturet](#)).
4. Lirk opp klokkebatteriet for å frigjøre den dobbeltsidige teipen i bunnen.
5. Løft klokkebatteriet ut av datamaskinen.
6. Koble batterikabelen fra hovedkortet.



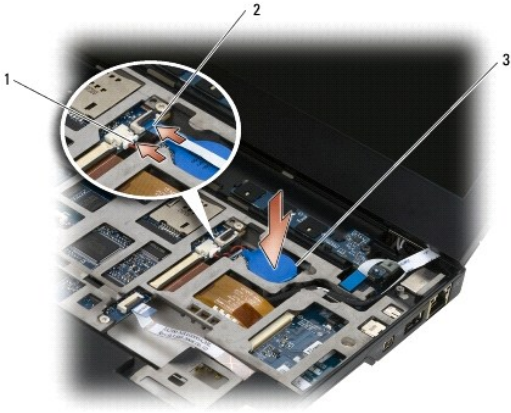
1	batterikabel	2	LED-kortkabel
3	klokkebatteri		

Sette inn klokkebatteriet

△ **FORHOLDSREGEL:** Etter at du har arbeidet inne i datamaskinen, må du lese sikkerhetsinformasjonen som fulgte med datamaskinen. Hvis du vil ha informasjon om gode sikkerhetsrutiner, kan du gå til nettsiden for overholdelse av forskrifter på www.dell.com: www.dell.com/regulatory_compliance.

1. Koble klokkebatterikabelen til hovedkortet.
2. Sett inn klokkebatteriet i datamaskinen.
3. Hvis du setter inn det gamle klokkebatteriet, trykker du ned for å feste teipen i bunnen.

Hvis du setter inn et nytt batteri, må du ta av klebeskiktet på baksiden av batteriet og skyve batteriet under fliken. Press for å feste teipen til bunnen.



1	batterikabel	2	LED-kortkabel
3	klokkebatteri		

4. Sett på tastaturet (se [Sette på tastaturet](#)).
5. Sett på LED-dekselet (se [Sette på LED-dekselet](#)).
6. Følg fremgangsmåten i [Etter at du har arbeidet inne i datamaskinen](#).


[Tilbake til innholdssiden](#)

[Tilbake til innholdssiden](#)

Skjermenhet

Dell™ Latitude™ E4200 Servicehåndbok

- [Typer LCD-deksler](#)
- [Ta av skjermenheten](#)
- [Sette på skjermenheten](#)
- [Ta av skjermrammen](#)
- [Sette på skjermrammen](#)
- [Ta av skjermpanelet](#)
- [Sette på skjermen](#)
- [Ta av skjermhengslene](#)
- [Sette på skjermhengslene](#)
- [Fjerne skjermkabelen/skjermkabel med kamera](#)
- [Fjerne skjermkabelen/skjermkabel med kamera](#)

 **FORHOLDSREGEL:** Etter at du har arbeidet inne i datamaskinen, må du lese sikkerhetsinformasjonen som fulgte med datamaskinen. Hvis du vil ha informasjon om gode sikkerhetsrutiner, kan du gå til nettsiden for overholdelse av forskrifter på www.dell.com: www.dell.com/regulatory_compliance.

Typer LCD-deksler

Dette er de tre LCD-dekseldesignene som kan bestilles i forskjellige fargealternativer:

- 1 WLAN-støtte bare med kort antennekabel:
 - 1 Ingen humper
 - 1 Kort antennekabel (WLAN-antennekabler kobles itt radiokortet)
- 1 Kun WWAN- og WLAN-støtte:
 - 1 En hump på hver side av LCD-toppdekslet
 - 1 WLAN-kabler føres til radiokortet
 - 1 WWAN-kabler føres til WWAN-kortet
- 1 Støtte for WLAN, WWAN og Kamerahump:
 - 1 En hump på hver side av LCD-toppdekslet
 - 1 WLAN-kabler føres til radiokortet
 - 1 WWAN-kabler føres til WWAN-kortet

Ta av skjermenheten

1. Følg fremgangsmåten i [Etter at du har arbeidet inne i datamaskinen](#).
2. Fjern servicepanelet (se [Ta av servicepanelet](#)).
3. Koble fra WLAN- og WWAN-kablene.
4. Snu datamaskinen riktig vei.
5. Ta av LED-dekselet (se [Ta av LED-dekselet](#)).
6. Ta av tastaturet (se [Ta av tastaturet](#)).
7. Koble kabelen fra skjermenheten ved å trekke tappen ved kabelkontakten forsiktig opp.
8. Koble fra antennekablene..

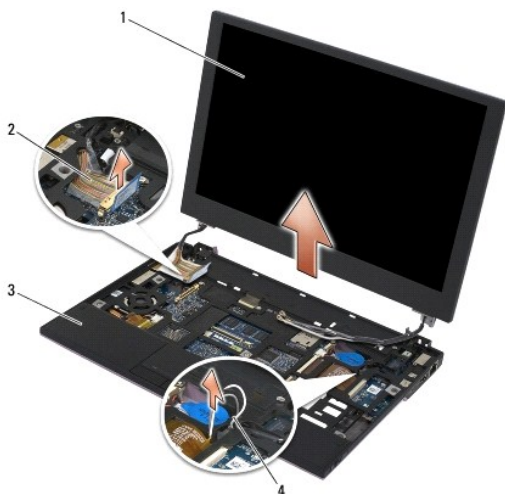
Hvis det er montert, fjerner du radiokortet (se [Ta ut radiokortet](#)) og kobler fra og fjerner WWAN-kablene.

Hvis det ikke finnes noe radiokort, kobler du fra og løsner WLAN- og WWAN-kablene.
9. Plasser alle kablene som fører til skjermenheten på baksiden av datamaskinen.
10. Skru ut de fire M2,5 x 5 mm-skruene som fester skjermenheten.



1 skruer (4)

11. Åpne skjermen til 90 grader og løft skjermenheten fra basisenheten.



1	skjermenhet	2	skjermkabel
3	basisenhet	4	trådløskabler

Sette på skjermenheten

△ FORHOLDSREGEL: Etter at du har arbeidet inne i datamaskinen, må du lese sikkerhetsinformasjonen som fulgte med datamaskinen. Hvis du vil ha informasjon om gode sikkerhetsrutiner, kan du gå til nettsiden for overholdelse av forskrifter på www.dell.com: www.dell.com/regulatory_compliance.

1. Sikt inn skjermhengslene i forhold til hullene i datamaskinbasen, og senk skjermen på plass.
2. Legg skjermkabelen under tappene i kabelkanalen, og koble kabelen til skjermkabelkontakten på hovedkortet.
3. Legg trådløskablene (WLAN og WWAN) og radiokablene (hvis det finnes) under tappene i kabelkanalen og under riktig I/U-kortbåndkabel.
4. Lukk dekslet, og snu datamaskinen opp-ned.
5. Skru inn de fire M2,5 x 5- mm-skruene som fester skjermenheten
6. Avhengig av kortene i datamaskinkonfigurasjonen, kobler du antennekablene til de respektive kortene:

For WWAN, se [Sette inn et WWAN-kort](#).

For radiokort, se [Sette inn radiokortet](#).

For WLAN, se [Sette inn WLAN/WiMax-kortet](#).

7. Plasser eventuelle ubrukte antennekabler i kabelholderne i basisenheten, ved siden av kortsporet.
8. Sett på tastaturet (se [Sette på tastaturet](#)).
9. Sett på LED-dekselet (se [Sette på LED-dekselet](#)).
10. Sett på servicepanelet (se [Sette på plass servicepanelet](#)).
11. Følg fremgangsmåten i [Etter at du har arbeidet inne i datamaskinen](#).

Ta av skjermrammen

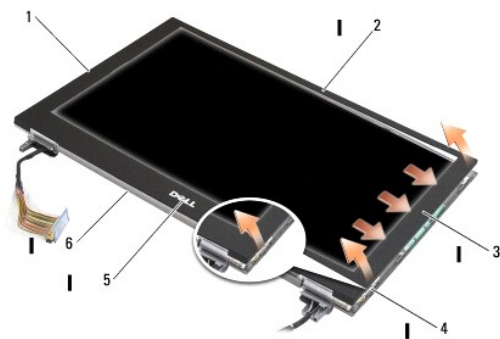
△ FORHOLDSREGEL: Etter at du har arbeidet inne i datamaskinen, må du lese sikkerhetsinformasjonen som fulgte med datamaskinen. Hvis du vil ha informasjon om gode sikkerhetsrutiner, kan du gå til nettsiden for overholdelse av forskrifter på www.dell.com: www.dell.com/regulatory_compliance.

1. Følg fremgangsmåten i [Etter at du har arbeidet inne i datamaskinen](#).
2. Fjern servicepanelet (se [Ta av servicepanelet](#)).
3. Ta av LED-dekselet (se [Ta av LED-dekselet](#)).
4. Ta av tastaturet (se [Ta av tastaturet](#)).
5. Ta av skjermenheten (se [Ta av skjermenheten](#)).

➡ MERKNAD: Du må være ekstremt forsiktig når du fjerner rammen fra bakdekselet på skjermen, for å unngå skade på rammen og skjermen. Særlig varsomhet kreves for hjørnene, spesielt for rammene som brukes med LED-skjermpanelene.

➡ MERKNAD: For å unngå permanent skade på skjermpanelet må du ikke trykke eller gni på midten av panelet.

6. Start fra den ene siden av rammen og bruk fingrene til å presse innerkantene av rammen opp og ut fra skjermpanelet. Løft opp den frigjorte siden av rammen, og fortsett å løsne toppen og bunnen av rammen. Fjern den gjenværende siden av rammen til slutt.
7. Når alle låsene er løsnet, løfter du skjermrammen fra skjermenheten.



1	venstre side av skjermrammen	2	toppen av skjermrammen
3	høyre side av skjermrammen	4	låseklemmer
5	bunnen av skjermrammen	6	skjermenhet

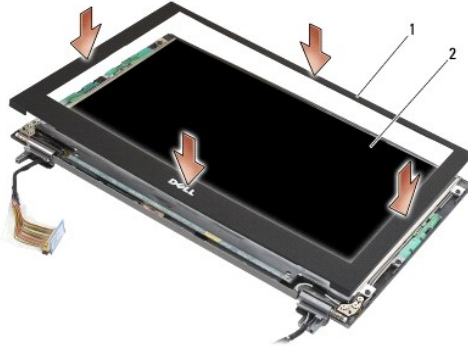
Sette på skjermrammen

△ **FORHOLDSREGEL:** Etter at du har arbeidet inne i datamaskinen, må du lese sikkerhetsinformasjonen som fulgte med datamaskinen. Hvis du vil ha informasjon om gode sikkerhetsrutiner, kan du gå til nettsiden for overholdelse av forskrifter på www.dell.com/regulatory_compliance.

➔ **MERKNAD:** For å unngå permanent skade på skjermpanelet må du ikke trykke eller gni på midten av panelet.

➔ **MERKNAD:** Når du setter på skjermrammen, må du trykke bare på ytterkantene for å smekke rammen på plass. Hvis du trykker på innerkantene, kan skjermpanelet sprekke.

1. Juster rammekantene etter dem på skjermenheten, og klikk rammen forsiktig på plass rundt hele enheten.



1	skjermramme	2	skjermenhet
---	-------------	---	-------------

2. Sett inn skjermenheten (se [Sette på skjermenheten](#)).
3. Sett på tastaturet (se [Sette på tastaturet](#)).
4. Sett på LED-dekselet (se [Sette på LED-dekselet](#)).
5. Sett på servicepanelet (se [Sette på plass servicepanelet](#)).
6. Følg fremgangsmåten i [Etter at du har arbeidet inne i datamaskinen](#).

Ta av skjermpanelet

△ **FORHOLDSREGEL:** Etter at du har arbeidet inne i datamaskinen, må du lese sikkerhetsinformasjonen som fulgte med datamaskinen. Hvis du vil ha informasjon om gode sikkerhetsrutiner, kan du gå til nettsiden for overholdelse av forskrifter på www.dell.com/regulatory_compliance.

△ **FORHOLDSREGEL:** Tappene på ytterkantene av skjermpanelet er laget av svært tynt metall, og kan kutte opp huden hvis du ikke er forsiktig.

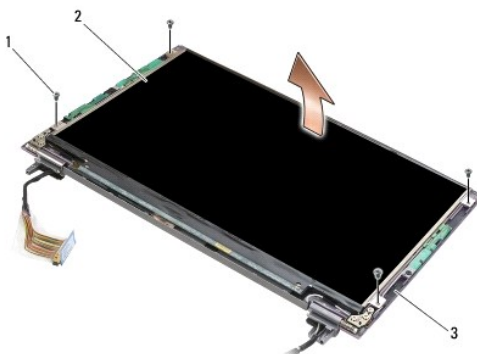
1. Følg fremgangsmåten i [Etter at du har arbeidet inne i datamaskinen](#).
2. Fjern servicepanelet (se [Ta av servicepanelet](#)).
3. Ta av LED-dekselet (se [Ta av LED-dekselet](#)).
4. Ta av tastaturet (se [Ta av tastaturet](#)).
5. Ta av skjermenheten (se [Ta av skjermenheten](#)).
6. Ta av skjermrammen (se [Ta av skjermrammen](#)).

➔ **MERKNAD:** For å unngå permanent skade på skjermpanelet må du ikke trykke eller gni på midten av panelet.

7. Skru ut de fire M2 x 3-mm-skruene fra skjermpanelet.

➔ **MERKNAD:** For å unngå permanent skade på skjermpanelet må du løfte panelet med begge hender på sidene av panelet.

8. Løft skjermpanelet ut av skjermdekslet, og legg skjermpanelet forsiktig flatt på arbeidsflaten på et rent og mykt underlagsmateriale. Pass på at du unngår å skade skjermpanelet med hengslene og kablene på skjermdekslet.



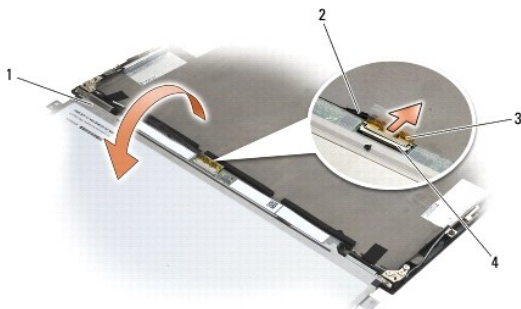
1	skruer (4)	2	skjermpanel
3	skjermdeksel		

➔ **MERKNAD:** Hvis du ikke tar av den selvklebende tapen før du kobler fra skjermkabelen, kan kabelen bli skadet.

➔ **MERKNAD:** For å unngå permanent skade på skjermkabelen og skjermpanelet, må du trekke likt på venstre og høyre side av kabelen.

9. Koble fra skjermkabelen.

Ta av den selvklebende tapen og trekk kabelen ut av kontakten.



1	underside av skjermpanel	2	skjermkabel
3	selvklebende tape	4	skjermkabelkontakt

Sette på skjermen

△ **FORHOLDSREGEL:** Etter at du har arbeidet inne i datamaskinen, må du lese sikkerhetsinformasjonen som fulgte med datamaskinen. Hvis du vil ha informasjon om gode sikkerhetsrutiner, kan du gå til nettsiden for overholdelse av forskrifter på www.dell.com/regulatory_compliance.

△ **FORHOLDSREGEL:** Tappene på ytterkantene av skjermpanelet er laget av svært tynt metall, og kan kutte opp huden hvis du ikke er forsiktig.

➔ **MERKNAD:** For å unngå permanent skade på skjermpanelet må du ikke trykke eller gni på midten av panelet.

➔ **MERKNAD:** For å unngå permanent skade på skjermpanelet må du løfte panelet med begge hender på sidene av panelet.

1. Sett skjermpanelet opp-ned på arbeidsområdet foran skjermdekslet.

MERKNAD: For å unngå permanent skade på skjermpanelet når du kobler til skjermkabelen, må du sette inn kabelen i skjermpanelkontakten ved å trykke likt på venstre og høyre side av kabelkontakten. Ikke ta på eller hold skjermpanelet etter kretskortet nederst på panelet.

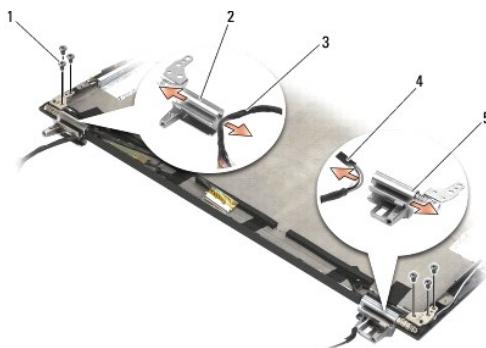
2. Koble skjermkabelen til kontakten på baksiden av skjermpanelet, og fest kabelen med selvklebende tape.
3. Plasser skjermpanelet i skjermdekselet.
Påse at kablene i skjermdekselet ikke blir klemt mellom skjermpanelet og dekselet.
4. Skru inn de fire M2,5 x 5 mm-skrueene som fester skjermpanelet til skjermdekselet.
5. Sett på skjermrammen (se [Sett på skjermrammen](#)).
6. Sett inn skjermenheten (se [Sett på skjermenheten](#)).
7. Sett på tastaturet (se [Sett på tastaturet](#)).
8. Sett på LED-dekselet (se [Sett på LED-dekselet](#)).
9. Sett på servicepanelet (se [Sett på plass servicepanelet](#)).
10. Følg fremgangsmåten i [Etter at du har arbeidet inne i datamaskinen](#).

Ta av skjermhengslene

FORHOLDSREGEL: Etter at du har arbeidet inne i datamaskinen, må du lese sikkerhetsinformasjonen som fulgte med datamaskinen. Hvis du vil ha informasjon om gode sikkerhetsrutiner, kan du gå til nettsiden for overholdelse av forskrifter på [www.dell.com](http://www.dell.com/www.dell.com/regulatory_compliance).


MERK: Skjermhengselpanelene er merket "L" (venstre) og "R" (høyre).


1. Følg fremgangsmåten i [Arbeide på datamaskinen](#).
2. Fjern servicepanelet (se [Ta av servicepanelet](#)).
3. Ta av LED-dekselet (se [Ta av LED-dekselet](#)).
4. Ta av tastaturet (se [Ta av tastaturet](#)).
5. Ta av skjermenheten (se [Ta av skjermenheten](#)).
6. Skru ut de tre M2 x 4 mm-skrueene fra det høyre hengslet, og de tre M2 x 4 mm-skrueene fra det venstre hengslet.
7. Løsne kablene fra hvert hengsel, og fjern hengslet.



1	skruer (6)	2	venstre hengsel
3	kabler i venstre hengsel	4	kabler i høyre hengsel
5	høyre hengsel		


Sette på skjermhengslene

 **FORHOLDSREGEL:** Etter at du har arbeidet inne i datamaskinen, må du lese sikkerhetsinformasjonen som fulgte med datamaskinen. Hvis du vil ha informasjon om gode sikkerhetsrutiner, kan du gå til nettsiden for overholdelse av forskrifter på www.dell.com/regulatory_compliance.

 **MERK:** Skjermhengselpanelene er merket "L" (venstre) og "R" (høyre).


1. Fest kablene til hvert hengsel, og skyv deretter hengslet på skjermdekslet. Bruk justeringspinnene på skjermdekslet til å plassere hvert hengsel.
 2. Skru inn de tre M2 x 4 mm-skruene fra det høyre hengslet, og de tre M2 x 4 mm-skruene fra det venstre hengslet.
 3. Sett inn skjermenheten (se [Sette på skjermenheten](#)).
 4. Sett på tastaturet (se [Sette på tastaturet](#)).
 5. Sett på LED-dekselet (se [Sette på LED-dekselet](#)).
 6. Sett på servicepanelet (se [Sette på plass servicepanelet](#)).
 7. Følg fremgangsmåten i [Etter at du har arbeidet inne i datamaskinen](#).
-

Fjerne skjermkabelen/skjermkabel med kamera

 **MERK:** Skjermkabelen kan omfatte et systemkamera i noen konfigurasjoner.

1. Følg fremgangsmåten i [Arbeide på datamaskinen](#).
 2. Fjern servicepanelet (se [Ta av servicepanelet](#)).
 3. Ta av LED-dekselet (se [Ta av LED-dekselet](#)).
 4. Ta av tastaturet (se [Ta av tastaturet](#)).
 5. Ta av skjermenheten (se [Ta av skjermenheten](#)).
 6. Ta av skjermpanelet (se [Ta av skjermpanelet](#)).
 7. Løsne skjermkabelen fra venstre skjermhengsel.
 8. Dra forsiktig av eventuell selvklebende tape som fester skjermkabelen til skjermens bakdeksel.
 9. Ta LED-kortet forsiktig av skjermens bakpanel, og fjern skjermkabelen.
-

Sette inn skjermkabelen/skjermkabel med kamera

 **MERK:** Skjermkabelen kan omfatte et systemkamera i noen konfigurasjoner.

1. Hvis du setter tilbake den gamle skjermkabelen, senker du LED-kortet på justeringspinnene på skjermens bakpanel, og trykker forsiktig ned for å feste tapen nederst på LED-kortet.

Hvis du setter inn en ny skjermkabel, fjerner du den selvklebende tapen fra skjermpanelets LED-kort, og senker kortet ned på justeringspinnene på skjermens bakpanel. Trykk forsiktig for å feste tapen nederst på LED-kortet.

2. Fest skjermkabelen til skjermens bakpanel med den selvklebende tapen (hvis det finnes).
3. Legg skjermkabelen gjennom venstre skjermhengsel.
4. Sett på skjermpanelet (se [Ta av skjermpanelet](#)).
5. Sett inn skjermenheten (se [Sette på skjermenheten](#)).

6. Sett på tastaturet (se [Sette på tastaturet](#)).
 7. Sett på LED-dekselet (se [Sette på LED-dekselet](#)).
 8. Sett på servicepanelet (se [Sette på plass servicepanelet](#)).
 9. Følg fremgangsmåten i [Etter at du har arbeidet inne i datamaskinen](#).
-

[Tilbake til innholdssiden](#)

Vifte

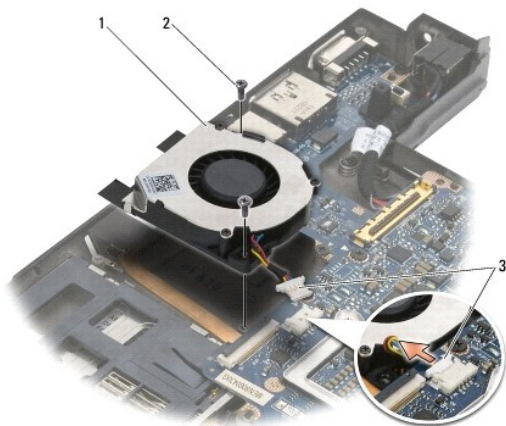
Dell™ Latitude™ E4200 Servicehåndbok

- [Ta ut viften](#)
- [Sett inn igjen viften](#)

Ta ut viften


△ **FORHOLDSREGEL:** Etter at du har arbeidet inne i datamaskinen, må du lese sikkerhetsinformasjonen som fulgte med datamaskinen. Hvis du vil ha informasjon om gode sikkerhetsrutiner, kan du gå til nettsiden for overholdelse av forskrifter på www.dell.com/ regulatory_compliance.

1. Følg fremgangsmåten i [Etter at du har arbeidet inne i datamaskinen](#).
2. Fjern servicepanelet (se [Ta av servicepanelet](#)).
3. Ta ut WLAN- og WWAN-kortet ([Ta ut WLAN/WiMax-kortet](#) og [Ta ut et WWAN-kort](#)).
4. Ta ut minnemodulen (se [Ta ut minnemodulen](#)).
5. Fjern halvlederstasjonen (se [Fjerne halvlederstasjonen og kabelenheten](#)).
6. Ta av LED-dekselet (se [Ta av LED-dekselet](#)).
7. Ta av tastaturet (se [Ta av tastaturet](#)).
8. Fjern modulen med trådløs Bluetooth®-teknologi (se [Ta ut kortet med trådløs Bluetooth-teknologi](#)).
9. Ta av skjermenheten (se [Ta av skjermenheten](#)).
10. Ta ut klokkebatteriet (se [Ta ut klokkebatteriet](#)).
11. Ta av håndleddsstøtten (se [Ta av håndleddsstøtten](#)).
12. Skru ut de to M2 x 3 mm-skrueene fra viften.
13. Koble viftekontakten fra hovedkortet.
14. Løft viften bort fra basisenheten.



1	vifte	2	skruer (2)
3	viftekontakt		

Sett inn igjen viften

 **FORHOLDSREGEL:** Etter at du har arbeidet inne i datamaskinen, må du lese sikkerhetsinformasjonen som fulgte med datamaskinen. Hvis du vil ha informasjon om gode sikkerhetsrutiner, kan du gå til nettsiden for overholdelse av forskrifter på www.dell.com/regulatory_compliance.

1. Hold viften med kabelen på høyre side, og tilpass skruehullene i viften etter skruehullene i basisenheten.
2. Koble viftekontakten til hovedkortet.
3. Skru inn de to M2 x 3 mm-skrueene for å feste viften til basisenheten.
4. Sett på håndleddsstøtten ([Sette på håndleddsstøtten](#)).
5. Sett inn klokkebatteriet (se [Sette inn klokkebatteriet](#)).
6. Sett inn skjermenheten (se [Sette på skjermenheten](#)).
7. Sett inn modulen med trådløs Bluetooth-teknologi (se [Sette inn kortet med trådløs Bluetooth-teknologi](#)).
8. Sett på tastaturet (se [Sette på tastaturet](#)).
9. Sett på LED-dekselet (se [Sette på LED-dekselet](#)).
10. Sett inn halvlederstasjonen (se [Sette inn halvlederstasjonen og kabelenheten](#)).
11. Sett inn minnemodulen (se [Sette inn minnemodulen](#)).
12. Sett inn WLAN- og WWAN-kortet ([Sette inn WLAN/WiMax-kortet](#) og [Sette inn et WWAN-kort](#)).
13. Sett på servicepanelet (se [Sette på plass servicepanelet](#)).
14. Følg fremgangsmåten i [Etter at du har arbeidet inne i datamaskinen](#).

[Tilbake til innholdssiden](#)

Varmeavlederenhhet

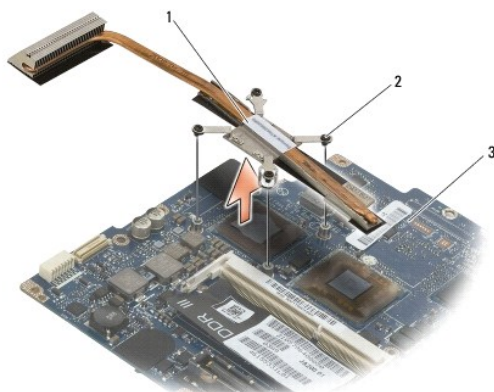
Dell™ Latitude™ E4200 Servicehåndbok

- [Ta ut varmeavlederen](#)
- [Sette inn varmeavlederen](#)

Ta ut varmeavlederen

⚠ FORSIKTIG: Etter at du har arbeidet inne i datamaskinen, må du lese sikkerhetsinformasjonen som fulgte med datamaskinen. Hvis du vil ha informasjon om gode sikkerhetsrutiner, kan du gå til nettsiden for overholdelse av forskrifter på www.dell.com/regulatory_compliance.

1. Følg fremgangsmåten i [Etter at du har arbeidet inne i datamaskinen](#).
2. Fjern servicepanelet (se [Ta av servicepanelet](#)).
3. Ta ut WLAN- og WWAN-kortet ([Ta ut WLAN/WiMax-kortet](#) og [Ta ut et WWAN-kort](#)).
4. Ta ut minnemodulen (se [Ta ut minnemodulen](#)).
5. Fjern halvlederstasjonen (se [Fjerne halvlederstasjonen og kabelenheten](#)).
6. Ta av LED-dekselet (se [Ta av LED-dekselet](#)).
7. Ta av tastaturet (se [Ta av tastaturet](#)).
8. Fjern modulen med trådløs Bluetooth®-teknologi (se [Ta ut kortet med trådløs Bluetooth-teknologi](#)).
9. Ta av skjermenheten (se [Ta av skjermenheten](#)).
10. Ta ut klokkebatteriet (se [Ta ut klokkebatteriet](#)).
11. Ta av håndleddsstøtten (se [Ta av håndleddsstøtten](#)).
12. Koble fra strømkabelen (se [Koble fra strømkabelen](#)).
13. Ta ut hovedkortet (se [Ta ut hovedkortet](#)).
14. Løsne i nummerrekkefølge de fire festeskruene som fester varmeavlederen til hovedkortet, og løft varmeavlederen forsiktig bort fra hovedkortet.



1	varmeavlederenhhet	2	festeskruer (4)
3	hovedkort		

Sette inn varmeavlederen

△ FORHOLDSREGEL: Etter at du har arbeidet inne i datamaskinen, må du lese sikkerhetsinformasjonen som fulgte med datamaskinen. Hvis du vil ha informasjon om gode sikkerhetsrutiner, kan du gå til nettsiden for overholdelse av forskrifter på www.dell.com/regulatory_compliance.

1. Tilpass de fire festeskruene på prosessorkjøleenhten etter skruerullene på hovedkortet, og skru dem fast. Skru til de fire nummererte skruene i rekkefølge.
2. Sett inn hovedkortet (se [Sette inn hovedkortet](#)).
3. Sett inn strømkabelen (se [Sette inn strømkabelen](#)).
4. Sett på håndleddsstøtten ([Sette på håndleddsstøtten](#)).
5. Sett inn klokkebatteriet (se [Sette inn klokkebatteriet](#)).
6. Sett inn skjermenheten (se [Sette på skjermenheten](#)).
7. Sett inn modulen med trådløs Bluetooth-teknologi (se [Sette inn kortet med trådløs Bluetooth-teknologi](#)).
8. Sett på tastaturet (se [Sette på tastaturet](#)).
9. Sett på LED-dekselet (se [Sette på LED-dekselet](#)).
10. Sett inn halvlederstasjonen (se [Sette inn halvlederstasjonen og kabelenheten](#)).
11. Sett inn minnemodulen (se [Sette inn minnemodulen](#)).
12. Sett inn WLAN- og WWAN-kortet ([Sette inn WLAN/WiMax-kortet](#) og [Sette inn et WWAN-kort](#)).
13. Sett på servicepanelet (se [Sette på plass servicepanelet](#)).
14. Følg fremgangsmåten i [Etter at du har arbeidet inne i datamaskinen](#).

[Tilbake til innholdssiden](#)

Tastatur

Dell™ Latitude™ E4200 Servicehåndbok

- [Ta av tastaturet](#)
- [Sette på tastaturet](#)

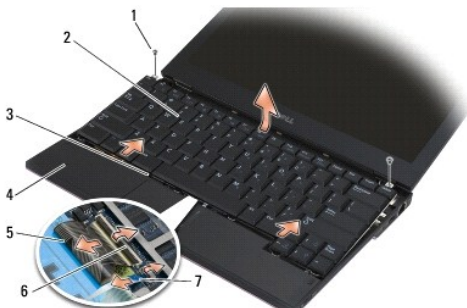
Ta av tastaturet

⚠ **FORHOLDSREGEL:** Etter at du har arbeidet inne i datamaskinen, må du lese sikkerhetsinformasjonen som fulgte med datamaskinen. Hvis du vil ha informasjon om gode sikkerhetsrutiner, kan du gå til nettsiden for overholdelse av forskrifter på www.dell.com/regulatory_compliance.

1. Følg fremgangsmåten i [Etter at du har arbeidet inne i datamaskinen](#).
2. Ta av LED-dekselet (se [Ta av LED-dekselet](#)).
3. Skru ut de to M2 x 3 mm-skruene langs toppen av tastaturet.

➡ **MERKNAD:** Tastehettene på tastaturet er skjøre, kan lett forskyves og er tidkrevende å sette på igjen. Vær varsom når du tar av og behandler tastaturet.

4. Skyv tastaturet mot baksiden av datamaskinen for å løsne tastaturtappene fra håndleddsstøtten.



1 skruer (2)	2 tastatur
3 tastaturtapp (5)	4 håndstøtte
5 tastaturkabel	6 utløser (2)
7 kabel til tastaturets bakgrunnslys	

➡ **MERKNAD:** Løft tastaturet forsiktig slik at du ikke trekker i tastaturkabelen.

5. Drei toppen av tastaturet bort fra skjermen, og legg det opp-ned på håndleddsstøtten for å få tilgang til tastaturkontakten.
6. Koble tastaturkabelen og bakgrunnslyskabelen (tilleggsutstyr) fra hovedkortet ved å trekke forsiktig i utløserne.

Sette på tastaturet

⚠ **FORHOLDSREGEL:** Etter at du har arbeidet inne i datamaskinen, må du lese sikkerhetsinformasjonen som fulgte med datamaskinen. Hvis du vil ha informasjon om gode sikkerhetsrutiner, kan du gå til nettsiden for overholdelse av forskrifter på www.dell.com/regulatory_compliance.

➡ **MERKNAD:** Tastehettene på tastaturet er skjøre, kan lett forskyves og er tidkrevende å sette på igjen. Vær varsom når du tar av og behandler tastaturet.

1. Koble tastaturkabelen og bakgrunnslyskabelen (tilleggsutstyr) til hovedkortet med låsutløserne.

2. Plasser tastaturtappene på håndleddsstøtten og legg tastaturet ned på håndleddsstøtten.
 3. Skru inn de to M2 x 3 mm- skruene på toppen av tastaturet.
 4. Sett på LED-dekselet (se [Sette på LED-dekselet](#)).
 5. Følg fremgangsmåten i [Etter at du har arbeidet inne i datamaskinen](#).
-

[Tilbake til innholdssiden](#)

[Tilbake til innholdssiden](#)

Latitude ON™-kort

Dell™ Latitude™ E4200 Servicehåndbok

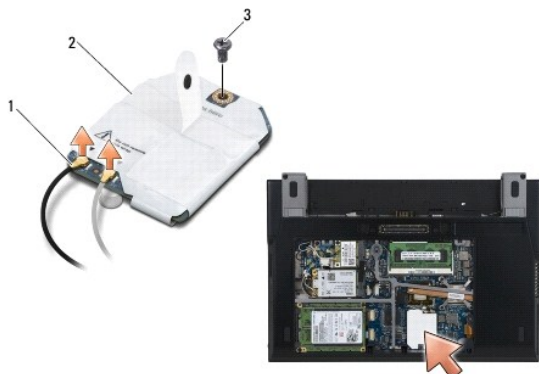
- [Ta ut Latitude ON-kortet](#)
- [Sette inn Latitude ON-kortet](#)

FORHOLDSREGEL: Etter at du har arbeidet inne i datamaskinen, må du lese sikkerhetsinformasjonen som fulgte med datamaskinen. Hvis du vil ha informasjon om gode sikkerhetsrutiner, kan du gå til nettsiden for overholdelse av forskrifter på www.dell.com/regulatory_compliance.

MERK: Latitude ON™-kortet er tilleggsutstyr og vil ikke følge med alle datamaskiner.

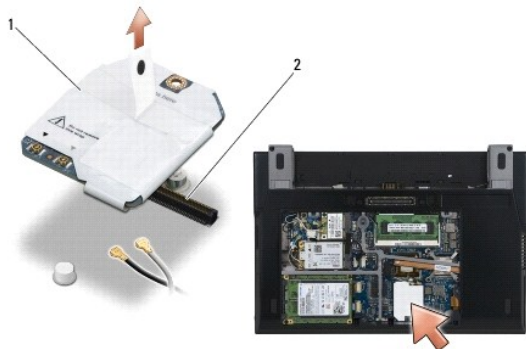
Ta ut Latitude ON-kortet

1. Følg fremgangsmåten i [Etter at du har arbeidet inne i datamaskinen](#).
2. Fjern servicepanelet (se [Ta av servicepanelet](#)).
3. Koble antennekablene fra kortet.
4. Skru ut M2 x 3 mm-skruen.



1	antennekabler (2)	2	Latitude ON-kort
3	skrue		

5. Trekk kortet opp for å koble det fra hovedkortet.



1	Latitude ON-kort	2	hovedkortkontakt
---	------------------	---	------------------

Sette inn Latitude ON-kortet

1. Koble kontakten på Latitude ON-kortet til kontakten på hovedkortet.
2. Skru inn igjen M2 x 3 mm-skruen.
3. Koble de to antennekablene til kortet.

Koble den hvite antennekabelen til kontakten merket med den hvite trekanten, og den svarte antennekabelen til kontakten merket med den svarte trekanten.

4. Sett på servicepanelet (se [Sette på plass servicepanelet](#)).
5. Følg fremgangsmåten i [Etter at du har arbeidet inne i datamaskinen](#).

[Tilbake til innholdssiden](#)

[Tilbake til innholdssiden](#)

LED-kort

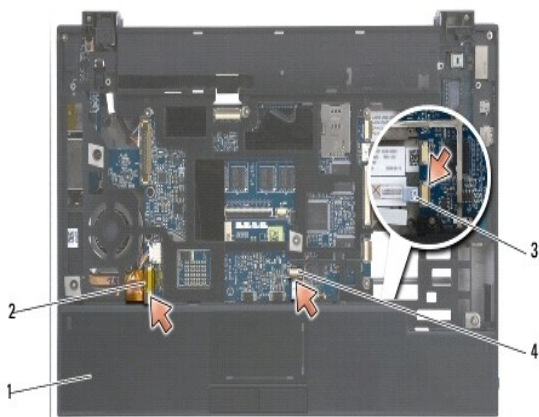
Dell™ Latitude™ E4200 Servicehåndbok

- [Ta ut venstre LED-kort](#)
- [Sette inn venstre LED-kort](#)
- [Ta ut venstre LED-kort](#)
- [Sette inn venstre LED-kort](#)

Ta ut venstre LED-kort

⚠ **ADVARSEL:** Før du arbeider inne i datamaskinen, må du lese sikkerhetsinformasjonen som fulgte med datamaskinen. Hvis du vil ha informasjon om gode sikkerhetsrutiner, kan du gå til nettsiden for overholdelse av forskrifter på www.dell.com: www.dell.com/regulatory_compliance.

1. Følg fremgangsmåtene i [Før du arbeider inne i datamaskinen](#).
2. Ta av LED-dekselet (se [Ta av LED-dekselet](#)).
3. Ta av tastaturet (se [Ta av tastaturet](#)).
4. Skru ut M2 x 3 mm-skruen på venstre side av LED-kortet.
5. Skyv LED-kortet mot forsiden av datamaskinen for å løsne det fra tappene på håndleddsstøtten.
6. Koble kabelen fra hovedkorte ved å trykke forsiktig i løsløseren.



1	skru	2	venstre LED-kort
3	tapper	4	håndstøtte
5	kabel	6	utløser

Sette inn venstre LED-kort

⚠ **ADVARSEL:** Før du arbeider inne i datamaskinen, må du lese sikkerhetsinformasjonen som fulgte med datamaskinen. Hvis du vil ha informasjon om gode sikkerhetsrutiner, kan du gå til nettsiden for overholdelse av forskrifter på www.dell.com: www.dell.com/regulatory_compliance.

🔍 **MERKNAD:** Før du installerer LED-dekslet, må du kontrollere at alle kablene er lagt riktig. Feil plassering av kablene kan føre til at de blir skadet.

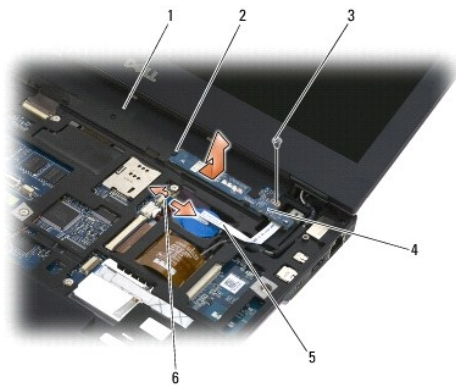
1. Hold LED-kortet med kabelen på øvre, høyre side, og skyv bakkanten av kortet under tappene på håndleddsstøtten.
2. Koble kabelen fra hovedkortet ved å trykke forsiktig på låsløseren.
3. Skru inn M2 x 3 mm-skruen på venstre side av LED-kortet.

4. Sett på tastaturet (se [Sette på plass tastaturet](#)).
5. Sett på LED-dekselet (se [Sette på igjen LED-dekselet](#)).
6. Følg fremgangsmåtene i [Etter at du har arbeidet inne i datamaskinen](#).

Ta ut venstre LED-kort

⚠ ADVARSEL: Før du arbeider inne i datamaskinen, må du lese sikkerhetsinformasjonen som fulgte med datamaskinen. Hvis du vil ha informasjon om gode sikkerhetsrutiner, kan du gå til nettsiden for overholdelse av forskrifter på www.dell.com: www.dell.com/regulatory_compliance.

1. Følg fremgangsmåtene i [Før du arbeider inne i datamaskinen](#).
2. Ta av LED-dekselet (se [Ta av LED-dekselet](#)).
3. Ta av tastaturet (se [Ta av tastaturet](#)).
4. Koble kabelen fra hovedkortet ved å trekke låsutløseren forsiktig opp og trekke i den blå tappen i enden av kabelen.
5. Skru ut M2 x 3 mm-skruen på høyre side av LED-kortet.
6. Skyv kortet litt mot høyre, og løft opp kortet for å løsne det fra tappene på håndleddsstøtten.



1	håndleddsstøtte	2	tapper
3	skruer	4	høyre LED-kort
5	kabel	6	utløser

Sette inn venstre LED-kort

⚠ ADVARSEL: Før du arbeider inne i datamaskinen, må du lese sikkerhetsinformasjonen som fulgte med datamaskinen. Hvis du vil ha informasjon om gode sikkerhetsrutiner, kan du gå til nettsiden for overholdelse av forskrifter på www.dell.com: www.dell.com/regulatory_compliance.

🕒 MERKNAD: Før du installerer LED-dekslet, må du kontrollere at alle kablene er lagt riktig. Feil plassering av kablene kan føre til at de blir skadet.

1. Legg det høyre LED-kortet på håndleddsstøtten, med kabelen på høyre side.
Plasser den smale midtseksjonen av kortet mellom de to tappene på høyre side av håndleddsstøtten.
2. Skyv kortet mot venstre i datamaskinen for å feste det under tappene på håndleddsstøtten.
3. Skru inn M2 x 3 mm-skruen på høyre side av LED-kortet.
4. Koble LED-kortkabelen til hovedkortet.
5. Sett på tastaturet (se [Sette på plass tastaturet](#)).

6. Sett på LED-dekselet (se [Sette på igjen LED-dekselet](#)).
7. Følg fremgangsmåtene i [Etter at du har arbeidet inne i datamaskinen](#).

[Tilbake til innholdssiden](#)

[Tilbake til innholdssiden](#)

LED-deksel

Dell™ Latitude™ E4200 Servicehåndbok

- [Ta av LED-dekselet](#)
- [Sette på LED-dekselet](#)

Ta av LED-dekselet

△ **FORHOLDSREGEL:** Etter at du har arbeidet inne i datamaskinen, må du lese sikkerhetsinformasjonen som fulgte med datamaskinen. Hvis du vil ha informasjon om gode sikkerhetsrutiner, kan du gå til nettsiden for overholdelse av forskrifter på www.dell.com: www.dell.com/regulatory_compliance.

1. Følg fremgangsmåten i [Etter at du har arbeidet inne i datamaskinen](#).
2. Åpne skjermen helt (160 grader).

➡ **MERK:** Før å unngå skader på dekslet må du ikke løfte det på begge sider samtidig. Hvis du fjerner dekslet på en annen måte enn beskrevet her, kan platen brette.



1	LED-deksel	2	plastspiss
3	fordypning		

3. Start på høyre side av datamaskinen, og bruk en plastspiss (stukket inn i fordypningen) til å lirke opp hengseldekslet. Løft den nedre kanten av dekslet bort fra tastaturet fra høyre mot venstre, og trekk dekslet opp og bort fra skjermen.

Sette på LED-dekselet

△ **FORHOLDSREGEL:** Etter at du har arbeidet inne i datamaskinen, må du lese sikkerhetsinformasjonen som fulgte med datamaskinen. Hvis du vil ha informasjon om gode sikkerhetsrutiner, kan du gå til nettsiden for overholdelse av forskrifter på www.dell.com: www.dell.com/regulatory_compliance.

➡ **MERKNAD:** Før du installerer LED-dekslet, må du kontrollere at alle kablene er lagt riktig. Feil plassering av kablene kan føre til at de blir skadet.

1. Sett tappene på øvre kant av dekslet inn i sporene under nedre kant av skjermen.
2. Trykk fra venstre til høyre til dekslet smekker på plass. Sørg for at kantene på dekslet er på linje med dem på håndleddsstøtten.
3. Følg fremgangsmåten i [Etter at du har arbeidet inne i datamaskinen](#).

[Tilbake til innholdssiden](#)


[Tilbake til innholdssiden](#)

Minne


Dell™ Latitude™ E4200 Servicehåndbok

- [Ta ut minnemodulen](#)
- [Sette inn minnemodulen](#)

Dataskinen har 1 GB innbygd minne, og én brukertilgjengelig SODIMM-enhet. Du kan utvide dataskinens minnekapasitet ved å installere en minnemodul på hovedkortet. Se "Spesifikasjoner" i *installasjonsveiledningen* for å få informasjon om minne som støttes av dataskinen. Installer kun minnemoduler som er laget spesielt for denne dataskinen.

 **MERK:** Minnemoduler som er kjøpt fra Dell, dekkes av dataskingarantien.

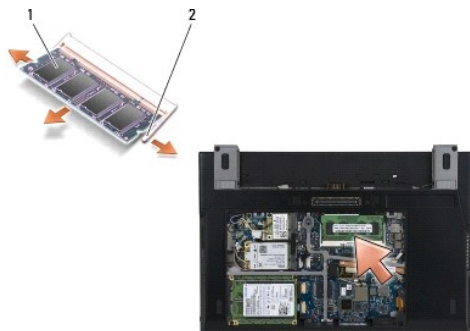
Ta ut minnemodulen

 **FORHOLDSREGEL:** Etter at du har arbeidet inne i dataskinen, må du lese sikkerhetsinformasjonen som fulgte med dataskinen. Hvis du vil ha informasjon om gode sikkerhetsrutiner, kan du gå til nettsiden for overholdelse av forskrifter på www.dell.com: www.dell.com/regulatory_compliance.

1. Følg fremgangsmåten i [Etter at du har arbeidet inne i dataskinen](#).
2. Fjern servicepanelet (se [Ta av servicepanelet](#)).


 **MERK:** For å unngå skader på minnemodulkontakten må du ikke bruke verktøy til å åpne festeklemmene.

3. Bruk fingertuppene til å skille sikkerhetsklemmene forsiktig fra hverandre på hver ende av minnemodulkontakten, helt til minnemodulen spretter opp.
4. Ta minnemodulen ut av kontakten.

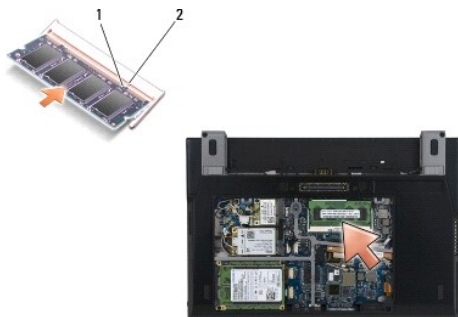


1	minnemodul	2	festeklemmer (2)
---	------------	---	------------------

Sette inn minnemodulen

 **FORHOLDSREGEL:** Etter at du har arbeidet inne i dataskinen, må du lese sikkerhetsinformasjonen som fulgte med dataskinen. Hvis du vil ha informasjon om gode sikkerhetsrutiner, kan du gå til nettsiden for overholdelse av forskrifter på www.dell.com: www.dell.com/regulatory_compliance.

1. Plasser modulen i en 45-graders vinkel, og juster hakket i modulen etter tappet på kontakten.
2. Trykk modulen nedover til den klikker på plass. Hvis modulen ikke klikker på plass, tar du ut modulen og setter den inn på nytt.



1	hakk	2	tapp
---	------	---	------

3. Sett på servicepanelet (se [Sette på plass servicepanelet](#)).

4. Følg fremgangsmåten i [Etter at du har arbeidet inne i datamaskinen](#).

Når datamaskinen starter opp, finner den det ekstra minnet og oppdaterer automatisk systemkonfigurasjonsinformasjonen. Slik bekrefter du hvor mye minne som er installert på datamaskinen:

- I Windows XP® høyreklikker du på ikonet **Min datamaskin** på skrivebordet. Klikk på **Egenskaper** → **Generelt**.
- I Windows Vista® klikker du på **Start** → **Hjelp og støtte** → **Dell systeminformasjon**.

[Tilbake til innholdssiden](#)

Håndledsstøtte

Dell™ Latitude™ E4200 Servicehåndbok

- [Ta av håndledsstøtten](#)
- [Sette på håndledsstøtten](#)

Ta av håndledsstøtten

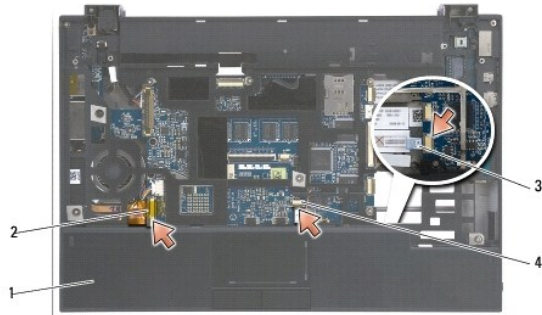
△ **FORHOLDSREGEL:** Etter at du har arbeidet inne i datamaskinen, må du lese sikkerhetsinformasjonen som fulgte med datamaskinen. Hvis du vil ha informasjon om gode sikkerhetsrutiner, kan du gå til nettsiden for overholdelse av forskrifter på www.dell.com/ regulatory_compliance.

1. Følg fremgangsmåten i [Etter at du har arbeidet inne i datamaskinen](#).
2. Fjern servicepanelet (se [Ta av servicepanelet](#)).
3. Ta ut WLAN- og WWAN-kortet ([Ta ut WLAN/WiMax-kortet](#) og [Ta ut et WWAN-kort](#)).
4. Ta ut minnemodulen (se [Ta ut minnemodulen](#)).
5. Fjern halvlederstasjonen (se [Fjerne halvlederstasjonen og kabelenheten](#)).
6. Koble fingeravtrykksleseren/trådløsbryterkabelen fra hovedkortet ved å trekke forsiktig i kontaktutløseren.
7. Skru ut de to M2 x 5-mm sølvskrueene merket med "P".



1 skruer (2)

8. Snu datamaskinen riktig vei.
9. Ta av LED-dekselet (se [Ta av LED-dekselet](#)).
10. Ta av tastaturet (se [Ta av tastaturet](#)).
11. Fjern modulen med trådløs Bluetooth®-teknologi (se [Ta ut kortet med trådløs Bluetooth-teknologi](#)).
12. Ta av skjermenheten (se [Ta av skjermenheten](#)).
13. Ta ut klokkebatteriet (se [Ta ut klokkebatteriet](#)).
14. Koble kablene til ExpressCard og styreplaten fra hovedkortet ved å løfte låsene i nærheten av kabelkontaktene forsiktig.



1	håndstøtte	2	ExpressCard-kabel
3	trådløs bryterkabel	4	berøringsplatekabel

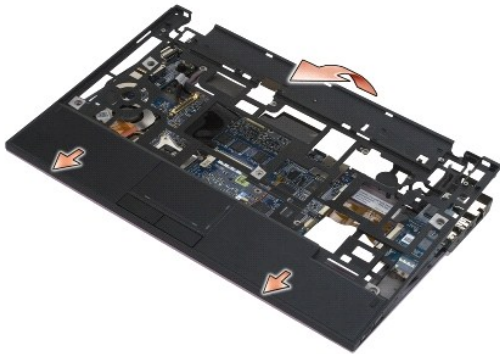
15. Skru ut de tolv M2 x 5-mm sølvsruene merket med "P".



1	2 x 5-mm skruer (12)
---	----------------------

MERKNAD: Ikke bruk makt for å skille håndstøtten fra datamaskinen. Hvis håndstøtten ikke løsner med en gang, kan du vippe eller trykke forsiktig på håndleddsstøtten til den løsner.

16. Løft håndleddsstøtten i bakkant, og skyv den litt fremover for å løsne resten av håndleddsstøtten fra basefronten.



Sette på håndleddsstøtten

FORHOLDSREGEL: Etter at du har arbeidet inne i datamaskinen, må du lese sikkerhetsinformasjonen som fulgte med datamaskinen. Hvis du vil ha informasjon om gode sikkerhetsrutiner, kan du gå til nettsiden for overholdelse av forskrifter på www.dell.com/regulatory_compliance.

1. Hold håndstøtten i en vinkel. Koble forsiden av håndstøtten til datamaskinen og fest alle tapper.

2. Senk bakkanten av håndleddsstøtten på plass.
3. Skru inn de tolv M2 x 5-mm sølvskrueene på håndleddsstøtten i hullene merket med "P".
4. Koble ExpressCard- og styreputekablene forsiktig til hovedkortet. Bruk låsene ved kabelkontaktene.
5. Sett inn klokkebatteriet (se [Sette inn klokkebatteriet](#)).
6. Sett inn skjermenheten (se [Sette på skjermenheten](#)).
7. Sett inn modulen med trådløs Bluetooth-teknologi (se [Sette inn kortet med trådløs Bluetooth-teknologi](#)).
8. Sett på tastaturet (se [Sette på tastaturet](#)).
9. Sett på LED-dekselet (se [Sette på LED-dekselet](#)).
10. Snu datamaskinen opp ned.
11. Skru inn de to M2 x 5-mm skruene i datamaskinbasen.
12. Koble fingeravtryksleser-/trådløsbryterkabelen forsiktig til hovedkortet. Bruk kontaktutløseren.
13. Sett inn halvlederstasjonen (se [Sette inn halvlederstasjonen og kabelenheten](#)).
14. Sett inn minnemodulen (se [Sette inn minnemodulen](#)).
15. Sett inn WLAN- og WWAN-kortet ([Sette inn WLAN/WiMax-kortet](#) og [Sette inn et WWAN-kort](#)).
16. Sett på servicepanelet (se [Sette på plass servicepanelet](#)).
17. Følg instruksjonene i [Etter at du har arbeidet inne i datamaskinen](#).

[Tilbake til innholdssiden](#)

[Tilbake til innholdssiden](#)

Strømkabel

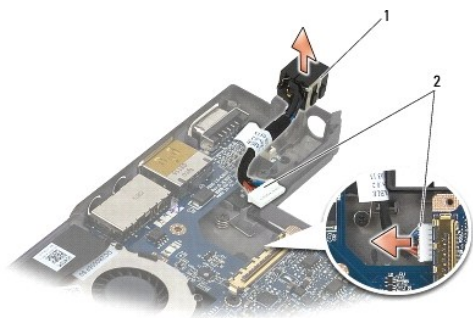
Dell™ Latitude™ E4200 Servicehåndbok

- [Koble fra strømkabelen](#)
- [Sette inn strømkabelen](#)

Koble fra strømkabelen

△ **FORHOLDSREGEL:** Etter at du har arbeidet inne i datamaskinen, må du lese sikkerhetsinformasjonen som fulgte med datamaskinen. Hvis du vil ha informasjon om gode sikkerhetsrutiner, kan du gå til nettsiden for overholdelse av forskrifter på www.dell.com/ regulatory_compliance.

1. Følg fremgangsmåten i [Etter at du har arbeidet inne i datamaskinen](#).
2. Fjern servicepanelet (se [Ta av servicepanelet](#)).
3. Ta ut WLAN- og WWAN-kortet ([Ta ut WLAN/WiMax-kortet](#) og [Ta ut et WWAN-kort](#)).
4. Ta ut minnemodulen (se [Ta ut minnemodulen](#)).
5. Fjern halvlederstasjonen (se [Fjerne halvlederstasjonen og kabelenheten](#)).
6. Ta av LED-dekselet (se [Ta av LED-dekselet](#)).
7. Ta av tastaturet (se [Ta av tastaturet](#)).
8. Fjern modulen med trådløs Bluetooth®-teknologi (se [Ta ut kortet med trådløs Bluetooth-teknologi](#)).
9. Ta av skjermenheten (se [Ta av skjermenheten](#)).
10. Ta ut klokkebatteriet (se [Ta ut klokkebatteriet](#)).
11. Ta av håndledsstøtten (se [Ta av håndledsstøtten](#)).
12. Koble strømkabelen fra hovedkortet.
13. Trekk ut strømkabelen fra basisenheten.



1	strømkontakt	2	Strømkabel
---	--------------	---	------------

Sette inn strømkabelen

△ **FORHOLDSREGEL:** Etter at du har arbeidet inne i datamaskinen, må du lese sikkerhetsinformasjonen som fulgte med datamaskinen. Hvis du vil ha informasjon om gode sikkerhetsrutiner, kan du gå til nettsiden for overholdelse av forskrifter på www.dell.com/ regulatory_compliance.

1. Plasser strømkontakten i basisenheten og juster sporene på kontaktsidene i forhold til basisenheten.
2. Sett inn strømkabelen i basisenheten.
3. Koble strømkabelen til hovedkortet.
4. Sett på håndleddsstøtten ([Sette på håndleddsstøtten](#)).
5. Sett inn klokkebatteriet (se [Sette inn klokkebatteriet](#)).
6. Sett inn skjermenheten (se [Sette på skjermenheten](#)).
7. Sett inn modulen med trådløs Bluetooth-teknologi (se [Sette inn kortet med trådløs Bluetooth-teknologi](#)).
8. Sett på tastaturet (se [Sette på tastaturet](#)).
9. Sett på LED-dekselet (se [Sette på LED-dekselet](#)).
10. Sett inn halvlederstasjonen (se [Sette inn halvlederstasjonen og kabelenheten](#)).
11. Sett inn minnemodulen (se [Sette inn minnemodulen](#)).
12. Sett inn WLAN- og WWAN-kortet ([Sette inn WLAN/WiMax-kortet](#) og [Sette inn et WWAN-kort](#)).
13. Sett på servicepanelet (se [Sette på plass servicepanelet](#)).
14. Følg fremgangsmåten i [Etter at du har arbeidet inne i datamaskinen](#).

[Tilbake til innholdssiden](#)

[Tilbake til innholdssiden](#)

Radiokort

Dell™ Latitude™ E4200 Servicehåndbok

- [Ta ut radiokortet](#)
- [Sette inn radiokortet](#)

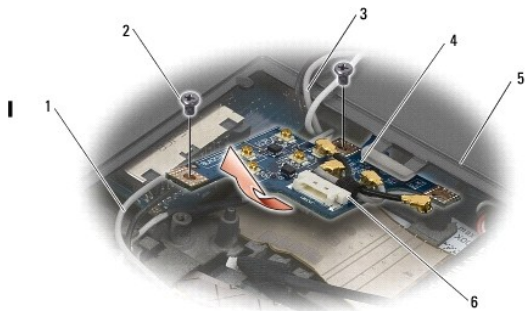
Radiokortet (RSB) fungerer som hub for flere antenne/kabel-tilkoblinger. En komponent i denne huben er en spesialutformet kabel som fungerer som et relé fra RSB til det trådløse (WLAN) nettverkskortet.

FORHOLDSREGEL: Etter at du har arbeidet inne i datamaskinen, må du lese sikkerhetsinformasjonen som fulgte med datamaskinen. Hvis du vil ha informasjon om gode sikkerhetsrutiner, kan du gå til nettsiden for overholdelse av forskrifter på www.dell.com/regulatory_compliance.

MERK: Radiokortet er tilleggsutstyr og finnes kanskje ikke i datamaskinen din.

Ta ut radiokortet

1. Følg fremgangsmåten i [Etter at du har arbeidet inne i datamaskinen](#).
2. Fjern servicepanelet (se [Ta av servicepanelet](#)).
3. Fjern WLAN/WiMax-kortet (se [Ta ut WLAN/WiMax-kortet](#)).
4. Koble kablene fra radiokortet.
Koble fra de to Latitude ON™-kortkablene (grå og svart), og de to antennekablene (grå og svart).
5. Koble strømkabelen fra radiokortet.
6. Skru ut de to M2 x 3 mm-skruene.
7. Løft fremre kant av radiokortet opp og mot forsiden av datamaskinen for å ta det ut av basisenheten.



1	Latitude ON-kortkabler (2)	2	skruer (2)
3	antennekabler (2)	4	radiokort
5	basisenhet	6	strømkabelkontakt

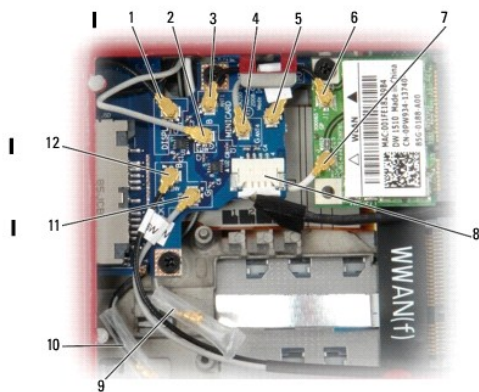
Sette inn radiokortet

1. Hvis datamaskinen ikke har noe WWAN-kort installert, må du påse at WWAN-kablene legges riktig i kabelholderne i basisenheten.
2. Senk bakre kant av radiokortet mot baksiden av datamaskinen i basisenheten. Påse at ingen andre enn WWAN-kablene ligger under radiokortet når du senker det på plass.
3. Skru inn de to M2 x 3 mm-skruene.
4. Koble kablene til radiokortet.
Koble antennekablene til kontaktene på bakre, venstre side av kortet. Koble den grå kabelen til kontakten merket med "G", og den svarte kabelen til

kontakten merket med "B".

Koble Latitude ON-kortkablene til kontaktene på fremre, venstre side av kortet. Koble den grå kabelen til kontakten merket med "G", og den svarte kabelen til kontakten merket med "B".

MERK: Det er viktig å koble alle kabler til de riktige postene igjen når du setter inn komponenter.



1	svart WLAN-antenne (fra LCD)	2	grå WLAN-antenne (fra LCD)
3	svart WLAN-relékabel	4	grå WLAN-relékabel
5	grå WLAN-antenneholder	6	svart WLAN-antennepost
7	hvit WLAN-antennekabel (fra LCD)	8	strømkabel (fra hovedkortet)
9	grå og hvit WWAN-antenne (fra LCD)	10	svart og grå WWAN-antenne (fra LCD)
11	grå kabel (fra Latitude ON-kort)	12	svart kabel (fra Latitude ON-kort)

MERK: Grå WLAN-antenneholder brukes som holder hvis WLAN-kortet ikke har en grå antennepost.

MERK: Den hvite WLAN-antennen kan føres over eller under RSB.

5. Sett inn WLAN/WiMax-kortet (se [Sette inn WLAN/WiMax-kortet](#)).
6. Sett på servicepanelet (se [Sette på plass servicepanelet](#)).
7. Følg fremgangsmåten i [Etter at du har arbeidet inne i datamaskinen](#).

[Tilbake til innholdssiden](#)

Smartkortleser

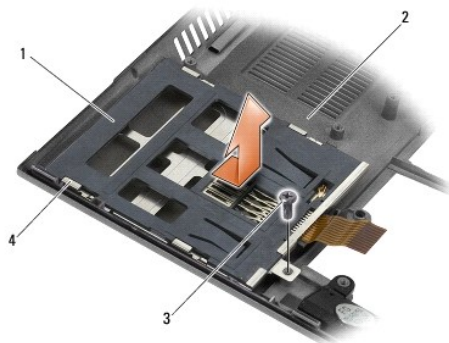
Dell™ Latitude™ E4200 Servicehåndbok

- [Ta ut smartkortleseren](#)
- [Sette inn smartkortleseren](#)

Ta ut smartkortleseren


△ **FORHOLDSREGEL:** Etter at du har arbeidet inne i datamaskinen, må du lese sikkerhetsinformasjonen som fulgte med datamaskinen. Hvis du vil ha informasjon om gode sikkerhetsrutiner, kan du gå til nettsiden for overholdelse av forskrifter på www.dell.com/ regulatory_compliance.

1. Følg fremgangsmåten i [Etter at du har arbeidet inne i datamaskinen](#).
2. Fjern servicepanelet (se [Ta av servicepanelet](#)).
3. Ta ut WLAN- og WWAN-kortet ([Ta ut WLAN/WiMax-kortet](#) og [Ta ut et WWAN-kort](#)).
4. Ta ut minnemodulen (se [Ta ut minnemodulen](#)).
5. Fjern halvlederstasjonen (se [Fjerne halvlederstasjonen og kabelenheten](#)).
6. Ta av LED-dekselet (se [Ta av LED-dekselet](#)).
7. Ta av tastaturet (se [Ta av tastaturet](#)).
8. Fjern modulen med trådløs Bluetooth®-teknologi (se [Ta ut kortet med trådløs Bluetooth-teknologi](#)).
9. Ta av skjermenheten (se [Ta av skjermenheten](#)).
10. Ta ut klokkebatteriet (se [Ta ut klokkebatteriet](#)).
11. Ta av håndleddsstøtten (se [Ta av håndleddsstøtten](#)).
12. Ta ut hovedkortet (se [Ta ut hovedkortet](#)).
13. Skru ut M2 x 3 mm-skruen fra smartkortleseren.
14. Skyv smartkortleseren mot høyre for å løsne tappene fra basisenheten, og løft leseren ut av basisenheten.



1	smartkortleser	2	basisenhet
3	skru	4	tapper

Sette inn smartkortleseren

 **FORHOLDSREGEL:** Etter at du har arbeidet inne i datamaskinen, må du lese sikkerhetsinformasjonen som fulgte med datamaskinen. Hvis du vil ha informasjon om gode sikkerhetsrutiner, kan du gå til nettsiden for overholdelse av forskrifter på www.dell.com: www.dell.com/regulatory_compliance.

1. Hold smartkortleseren med kabelen på høyre side, plasser leseren i basisenheten, og skyv den mot venstre for å feste tappene.
2. Skru inn M2 x 3 mm-skruen i smartkortleseren.
3. Sett inn hovedkortet (se [Sette inn hovedkortet](#)).
4. Sett på håndledsstøtten ([Sette på håndledsstøtten](#)).
5. Sett inn klokkebatteriet (se [Sette inn klokkebatteriet](#)).
6. Sett inn skjermenheten (se [Sette på skjermenheten](#)).
7. Sett inn modulen med trådløs Bluetooth-teknologi (se [Sette inn kortet med trådløs Bluetooth-teknologi](#)).
8. Sett på tastaturet (se [Sette på tastaturet](#)).
9. Sett på LED-dekselet (se [Sette på LED-dekselet](#)).
10. Sett inn halvlederstasjonen (se [Sette inn halvlederstasjonen og kabelenheten](#)).
11. Sett inn minnemodulen (se [Sette inn minnemodulen](#)).
12. Sett inn WLAN- og WWAN-kortet ([Sette inn WLAN/WiMax-kortet](#) og [Sette inn et WWAN-kort](#)).
13. Sett på servicepanelet (se [Sette på plass servicepanelet](#)).
14. Følg fremgangsmåten i [Etter at du har arbeidet inne i datamaskinen](#).

[Tilbake til innholdssiden](#)

Høytaler

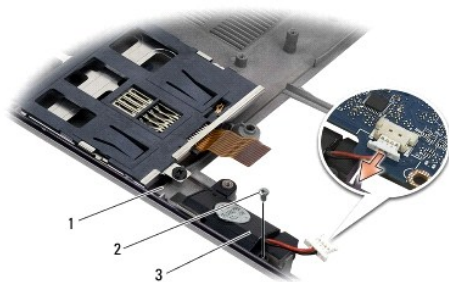
Dell™ Latitude™ E4200 Servicehåndbok

- [Ta ut høyttaleren](#)
- [Sette inn høyttaleren](#)

Ta ut høyttaleren

△ **FORHOLDSREGEL:** Etter at du har arbeidet inne i datamaskinen, må du lese sikkerhetsinformasjonen som fulgte med datamaskinen. Hvis du vil ha informasjon om gode sikkerhetsrutiner, kan du gå til nettsiden for overholdelse av forskrifter på www.dell.com/ regulatory_compliance.

1. Følg fremgangsmåten i [Etter at du har arbeidet inne i datamaskinen](#).
2. Fjern servicepanelet (se [Ta av servicepanelet](#)).
3. Ta ut WLAN- og WWAN-kortet ([Ta ut WLAN/WiMax-kortet](#) og [Ta ut et WWAN-kort](#)).
4. Ta ut minnemodulen (se [Ta ut minnemodulen](#)).
5. Fjern halvlederstasjonen (se [Fjerne halvlederstasjonen og kabelenheten](#)).
6. Ta av LED-dekselet (se [Ta av LED-dekselet](#)).
7. Ta av tastaturet (se [Ta av tastaturet](#)).
8. Fjern modulen med trådløs Bluetooth®-teknologi (se [Ta ut kortet med trådløs Bluetooth-teknologi](#)).
9. Ta av skjermenheten (se [Ta av skjermenheten](#)).
10. Ta ut klokkebatteriet (se [Ta ut klokkebatteriet](#)).
11. Ta av håndledsstøtten (se [Ta av håndledsstøtten](#)).
12. Ta ut hovedkortet (se [Ta ut hovedkortet](#)).
13. Skru ut M2 x 3 mm-skruen fra høyttaleren.
14. Løft høyttaleren opp fra basisenheten.



1	basisenhet	2	skru
3	høyttaler		

Sette inn høyttaleren

△ **FORHOLDSREGEL:** Etter at du har arbeidet inne i datamaskinen, må du lese sikkerhetsinformasjonen som fulgte med datamaskinen. Hvis du vil ha informasjon om gode sikkerhetsrutiner, kan du gå til nettsiden for overholdelse av forskrifter på www.dell.com/ regulatory_compliance.

www.dell.com/regulatory_compliance.

1. Hold høyttaleren vendt nedover med kabelen på høyre side, juster skruehullene i høyttaleren etter hullene i basisenheten og senk høyttaleren ned i basisenheten.
2. Skru inn M2 x 3 mm-skruen i høyttaleren.
3. Sett inn hovedkortet (se [Sette inn hovedkortet](#)).
4. Sett på håndleddsstøtten ([Sette på håndleddsstøtten](#)).
5. Sett inn klokkebatteriet (se [Sette inn klokkebatteriet](#)).
6. Sett inn skjermenheten (se [Sette på skjermenheten](#)).
7. Sett inn modulen med trådløs Bluetooth-teknologi (se [Sette inn kortet med trådløs Bluetooth-teknologi](#)).
8. Sett på tastaturet (se [Sette på tastaturet](#)).
9. Sett på LED-dekselet (se [Sette på LED-dekselet](#)).
10. Sett inn halvlederstasjonen (se [Sette inn halvlederstasjonen og kabelenheten](#)).
11. Sett inn minnemodulen (se [Sette inn minnemodulen](#)).
12. Sett inn WLAN- og WWAN-kortet ([Sette inn WLAN/WiMax-kortet](#) og [Sette inn et WWAN-kort](#)).
13. Sett på servicepanelet (se [Sette på plass servicepanelet](#)).
14. Følg fremgangsmåten i [Etter at du har arbeidet inne i datamaskinen](#).


[Tilbake til innholdssiden](#)

[Tilbake til innholdssiden](#)


Halvlederstasjon

Dell™ Latitude™ E4200 Servicehåndbok

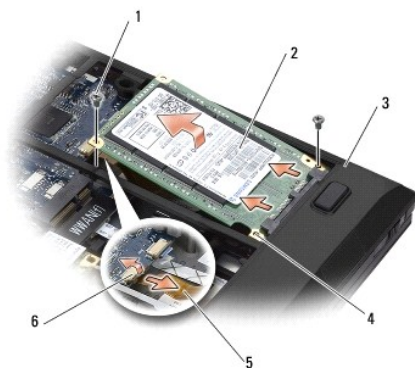
- [Fjerne halvlederstasjonen og kabelenheten](#)
- [Sette inn halvlederstasjonen og kabelenheten](#)

 **MERK:** Dell garanterer ikke kompatibilitet og tilbyr heller ikke kundesupport for harddisker som er kjøpt fra andre leverandører enn Dell..

Fjerne halvlederstasjonen og kabelenheten


 **FORHOLDSREGEL:** Etter at du har arbeidet inne i datamaskinen, må du lese sikkerhetsinformasjonen som fulgte med datamaskinen. Hvis du vil ha informasjon om gode sikkerhetsrutiner, kan du gå til nettsiden for overholdelse av forskrifter på www.dell.com: www.dell.com/regulatory_compliance.

1. Følg fremgangsmåten i [Etter at du har arbeidet inne i datamaskinen](#).
2. Fjern servicepanelet (se [Ta av servicepanelet](#)).
3. Ta ut de to M3 x 3 mm-skruene som fester harddisken.
4. Løft stasjonen fri fra justeringspinnene og ut av basisenheten i en vinkel mot midten av datamaskinen.
5. Koble halvlederstasjonen fra hovedkortet ved å trekke forsiktig i kontaktutløseren.
6. Skyv forsiktig kabelen og kontakten fra enden av halvlederstasjonen. Press forsiktig på kontakten og ikke på kabelen.



1	skruer (2)	2	halvlederstasjon
3	basisenhet	4	justeringspinner (2)
5	SSD-kabel	6	SSD-kontaktutløser

Sette inn halvlederstasjonen og kabelenheten

 **FORHOLDSREGEL:** Etter at du har arbeidet inne i datamaskinen, må du lese sikkerhetsinformasjonen som fulgte med datamaskinen. Hvis du vil ha informasjon om gode sikkerhetsrutiner, kan du gå til nettsiden for overholdelse av forskrifter på www.dell.com: www.dell.com/regulatory_compliance.

1. Hold disken med etiketten vendt opp.
2. Koble halvlederstasjonens kabelenhet til halvlederstasjonen. Plasser kontakten nøyaktig i forhold til den nye halvlederstasjonen, og skyv kontakten forsiktig inn i enheten.
3. Koble halvlederstasjonkabelen forsiktig til hovedkortet.
4. Senk stasjonen inn i basisenheten i en vinkel mot ytterkanten av datamaskinen og på justeringspinnene.

5. Skru inn de to M3 x 3 mm-skruene som fester harddisken til basisenheten.
 6. Sett på servicepanelet (se [Sette på plass servicepanelet](#)).
 7. Følg fremgangsmåten i [Etter at du har arbeidet inne i datamaskinen](#).
 8. Installer operativsystemet, drivere og verktøy til datamaskinen etter behov. Hvis du vil ha mer informasjon, se *Setup and Quick Reference Guide* (Installasjonsveiledning) som fulgte med datamaskinen, eller på support.dell.com.
-

[Tilbake til innholdssiden](#)

[Tilbake til innholdssiden](#)

Servicepanel

Dell™ Latitude™ E4200 Servicehåndbok

- [Ta av servicepanelet](#)
- [Sette på plass servicepanelet](#)

△ FORHOLDSREGEL: Etter at du har arbeidet inne i datamaskinen, må du lese sikkerhetsinformasjonen som fulgte med datamaskinen. Hvis du vil ha informasjon om gode sikkerhetsrutiner, kan du gå til nettsiden for overholdelse av forskrifter på www.dell.com: www.dell.com/regulatory_compliance.

Ta av servicepanelet

1. Følg fremgangsmåten i [Etter at du har arbeidet inne i datamaskinen](#).
2. Lukk dekslet, og snu datamaskinen opp-ned.
3. Løsne festeskruene som fester servicepanelet.
4. Skyv servicepanelet mot baksiden av datamaskinen, og løft det etter festeskruene for å ta det av datamaskinen.



1	servicepanel	2	festeskruer
---	--------------	---	-------------

Sette på plass servicepanelet

1. Senk servicepanelet på plass, trykk ned på midten av panelet, og skyv panelet mot forsiden av datamaskinen.
 2. Trykk ned festeskruene og skru dem inn.
 3. Følg fremgangsmåten i [Etter at du har arbeidet inne i datamaskinen](#).
-

[Tilbake til innholdssiden](#)

[Tilbake til innholdssiden](#)

Hovedkort

Dell™ Latitude™ E4200 Servicehåndbok


- [Ta ut hovedkortet](#)
- [Sette inn hovedkortet](#)

Hovedkortets BIOS-brikke inneholder servicemerket, som også vises på en strekkodeetikett i bunnen av datamaskinen. Utskiftingspakken for hovedkortet inkluderer media som inneholder verktøy for overføring av servicemerket til det nye hovedkortet.

Hovedkortet består av tre separate kort:


- 1 Høyre I/U-kort
- 1 Hovedkort
- 1 Venstre I/U-kort

Alle tre kortene må byttes ut.

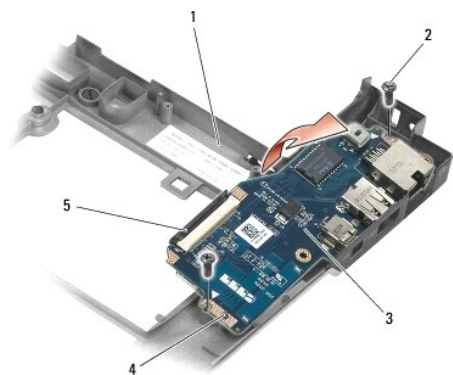
 **MERK:** Hovedkort som selges til visse offentlige instanser i USA, må overholde bestemmelsene i Trade Agreements Act av 1979 (TAA).

 **MERK:** Hovedkort som overholder Trade Agreements Act (TAA) av 1979, leveres med en BIOS-brikke på et sokkelmontert datterkort som er forhåndsinstallert på hovedkortet. Du må *ikke* avinstallere datterkortet.

Ta ut hovedkortet

 **FORHOLDSREGEL:** Etter at du har arbeidet inne i datamaskinen, må du lese sikkerhetsinformasjonen som fulgte med datamaskinen. Hvis du vil ha informasjon om gode sikkerhetsrutiner, kan du gå til nettsiden for overholdelse av forskrifter på www.dell.com/regulatory_compliance.

1. Følg fremgangsmåten i [Etter at du har arbeidet inne i datamaskinen](#).
2. Fjern servicepanelet (se [Ta av servicepanelet](#)).
3. Ta ut WLAN- og WWAN-kortet ([Ta ut WLAN/WiMax-kortet](#) og [Ta ut et WWAN-kort](#)).
4. Ta ut minnemodulen (se [Ta ut minnemodulen](#)).
5. Fjern halvlederstasjonen (se [Fjerne halvlederstasjonen og kabelenheten](#)).
6. Ta av LED-dekselet (se [Ta av LED-dekselet](#)).
7. Ta av tastaturet (se [Ta av tastaturet](#)).
8. Fjern modulen med trådløs Bluetooth®-teknologi (se [Ta ut kortet med trådløs Bluetooth-teknologi](#)).
9. Ta av skjermenheten (se [Ta av skjermenheten](#)).
10. Ta ut klokkebatteriet (se [Ta ut klokkebatteriet](#)).
11. Ta av håndledsstøtten (se [Ta av håndledsstøtten](#)).
12. Koble fra strømkabelen (se [Koble fra strømkabelen](#)).
13. Koble kabelen fra det høyre I/U-kortet ved å trekke forsiktig i utløseren.
14. Skru ut de to M2 x 3 mm-skruene fra det høyre I/U-kortet.
15. Løft venstre side av det høyre I/U-kortet, og trekk kortet bort fra basisenheten i en vinkel.

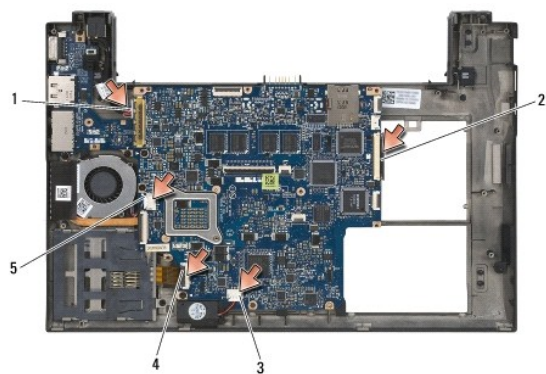


1	basisenhet	2	skruer (2)
3	høyre I/U-kort	4	føringspinner (2)
5	kontaktutløser		

16. Koble den høyre I/U-kortkabelen fra hovedkortet ved å trekke forsiktig i kontaktutløseren.

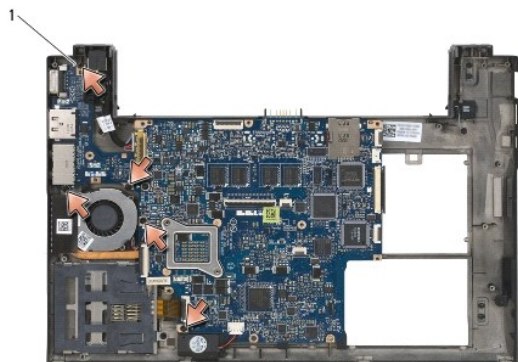
17. Koble smartkortleserkabelen fra hovedkortet ved å løfte låsutløseren forsiktig opp.

18. Koble vifte- og høyttalerkablene fra hovedkortet.



1	Strømkabel	2	høyre I/U-kortkabel
3	høyttalerkabel	4	smartkortleserkabel
5	viftekabel		

19. Skru ut de fem M2 x 3 mm-skruene som fester Hovedkortenheten til basisenheten.



1	skruer (5)		
---	------------	--	--

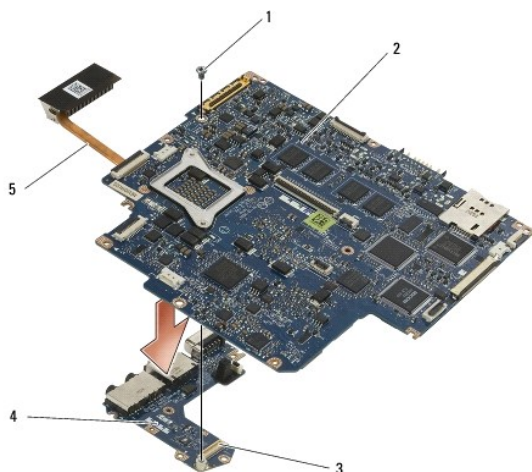
20. Løft høyre side av hovedkortet og løft kortet (med varmeavleder og venstre I/U-kort) opp i en vinkel for å ta det ut av basisenheten.



1 føringspinner (2)	2 hovedkort
3 basisenhet	4 varmeavlederenhet

21. Skru ut M2 x 3 mm-skruen som fester det venstre I/U-kortet til hovedkortet.

22. Koble det venstre I/U-kortet fra hovedkortet ved å trekke de to kortene fra hverandre.




1 skrue	2 hovedkort
3 venstre I/U-kortkontakt	4 venstre I/U-kort
5 varmeavlederenhet	

Sette inn hovedkortet

FORHOLDSREGEL: Etter at du har arbeidet inne i datamaskinen, må du lese sikkerhetsinformasjonen som fulgte med datamaskinen. Hvis du vil ha informasjon om gode sikkerhetsrutiner, kan du gå til nettsiden for overholdelse av forskrifter på www.dell.com: www.dell.com/regulatory_compliance.

MERKNAD: Kontroller at ingen løse ledninger blir sittende fast under hovedkortet.

1. Koble kontakten på det venstre I/U-kortet til kontakten på hovedkortet.
2. Skru inn M2 x 3 mm-skruen for å feste det venstre I/U-kortet til hovedkortet.
3. Senk venstre kant av det venstre I/U-kortet ned i venstre side av basisenheten. Juster kontaktene etter de tilhørende hullene i basisenheten.
4. Senk hovedkortet (med varmeavlederenhet og venstre I/U-kort) ned på justeringspinnene i basisenheten.

5. Skru inn de fem M2 x 3 mm-skruene i Hovedkortenheten.
 6. Koble vifte- og høyttalerkablene til hovedkortet.
 7. Koble smartkortleser- og I/U-kortkablene til hovedkortet.
 8. Senk høyre side av det høyre I/U-kortet ned i basisenheten. Juster kontaktene etter hullene i basisenheten.
 9. Plasser det høyre I/U-kortet på justeringspinnene på basisenheten.
 10. Skru inn de to M2 x 3 mm-skruene i det høyre I/U-kortet i hullene merket med hvite piler.
 11. Koble kabelen forsiktig til det høyre I/U-kortet.
 12. Koble fra strømkabelen (se [Sette inn strømkabelen](#)).
 13. Sett på håndledsstøtten ([Sette på håndledsstøtten](#)).
 14. Sett inn klokkebatteriet (se [Sette inn klokkebatteriet](#)).
 15. Sett inn skjermenheten (se [Sette på skjermenheten](#)).
 16. Sett inn modulen med trådløs Bluetooth®-teknologi (se Sette inn kortet med trådløs Bluetooth-teknologi).
 17. Sett på tastaturet (se [Sette på tastaturet](#)).
 18. Sett på LED-dekselet (se [Sette på LED-dekselet](#)).
 19. Sett inn halvlederstasjonen (se [Sette inn halvlederstasjonen og kabelenheten](#)).
 20. Sett inn minnemodulen (se [Sette inn minnemodulen](#)).
 21. Sett inn WLAN- og WWAN-kortet ([Sette inn WLAN/WiMax-kortet](#) og [Sette inn et WWAN-kort](#)).
 22. Sett på servicepanelet (se [Sette på plass servicepanelet](#)).
 23. Følg fremgangsmåten i [Etter at du har arbeidet inne i datamaskinen](#).
-  **MERK:** Hvis du bruker et BIOS-programvaremedium for flash-oppdatering av BIOS, må du trykke på <F12> før du setter inn mediet slik at datamaskinen kun starter opp fra disken én gang. Ellers må du gå til programmet for systemkonfigurasjon for å endre standard oppstartsrekkefølge.
24. Oppdater BIOS (se [Oppdatere BIOS](#) hvis du vil ha mer informasjon).
 25. Gå inn i programmet for systemoppsett for å oppdatere BIOS på det nye hovedkortet med datamaskinens servicemerke. Hvis du vil ha mer informasjon om programmet for systemoppsett, se *Dell™ Technology Guide* på datamaskinen din eller på support.dell.com.

[Tilbake til innholdssiden](#)

[Tilbake til innholdssiden](#)

TAA-kort

Dell™ Latitude™ E4200 Servicehåndbok

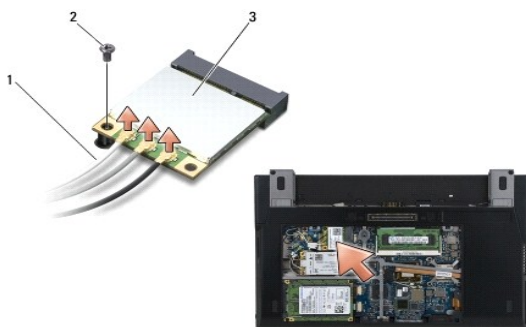
- [Ta ut TAA-kortet](#)
- [Sette på plass TAA-kortet](#)

⚠ ADVARSEL: Før du arbeider inne i datamaskinen, må du lese sikkerhetsinformasjonen som fulgte med datamaskinen. Hvis du vil ha informasjon om gode sikkerhetsrutiner, kan du gå til nettsiden for overholdelse av forskrifter på www.dell.com/regulatory_compliance.

📌 MERK: TAA-kortet (Trade Agreements Act) er tilleggsutstyr, og vil ikke følge med alle datamaskiner.

Ta ut TAA-kortet

1. Følg fremgangsmåtene i [Før du arbeider inne i datamaskinen](#).
2. Ta av servicepanelet (se [Ta av servicepanelet](#)).
3. Trekk opp TAA-kortet for å koble det fra hovedkortet.



1	TAA-kort	2	systemkort
3	kontakt		

Sette på plass TAA-kortet

1. Juster kontaktene på TAA-kortet etter kontaktene på hovedkortet, og trykk TAA-kortet på plass.
2. Sett på servicepanelet (se [Sette på plass servicepanelet](#)).
3. Følg fremgangsmåtene i [Etter at du har arbeidet inne i datamaskinen](#).

[Tilbake til innholdssiden](#)

[Tilbake til innholdssiden](#)


Feilsøking

Dell™ Latitude™ E4200 Servicehåndbok


- [Feilsøkningsverktøy](#)
- [Løse problemer](#)
- [Dell Technical Update Service](#)

Feilsøkningsverktøy


Diagnoselamper

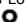
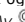
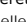
 **FORHOLDSREGEL:** Etter at du har arbeidet inne i datamaskinen, må du lese sikkerhetsinformasjonen som fulgte med datamaskinen. Hvis du vil ha informasjon om gode sikkerhetsrutiner, kan du gå til nettsiden for overholdelse av forskrifter på www.dell.com: www.dell.com/regulatory_compliance.






Datamaskinen har tre statuslamper som befinner seg over tastaturet. Ved vanlig bruk viser lampene på tastaturet gjeldende status (på eller av) for funksjonene Num Lock, Caps Lock og Scroll Lock. Hvis datamaskinen starter opp uten feil, blinker lysene og slås deretter av. Hvis det oppstår en feil på maskinen, kan statusen for lampene være til hjelp for å løse problemet.

 **MERK:** Når datamaskinen har fullført POST, kan Num Lock-lampen bli værende på avhengig av BIOS-innstillingene. Hvis du vil ha mer informasjon om bruk av programmet for systemkonfigurasjon, kan du se *Dell™ Technology Guide* (teknologihåndbok) på datamaskinen eller på support.dell.com.

Diagnoselampekoder under POST

 **MERK:** Hvis datamaskinen viser en av diagnoselampekodene nedenfor, kan du prøve å slå av datamaskinen, koble fra alle eksterne enheter eller mediebasen, og starte maskinen på nytt igjen. Hvis diagnoselampekoden fremdeles indikerer problemer, fortsetter du feilsøkingen nedenfor.

Les rekkefølgen på tastaturlampene fra venstre mot høyre (Num Lock, Caps Lock og deretter Scroll Lock) for å feilsøke et problem med datamaskinen. Hvis det oppstår feil på datamaskinen, viser de enkelte lampene enten statusen På , Av  eller Blinker .

Lampekode	Problembeskrivelse	Anbefalt løsning
	Minnemoduler er registrert, men det har oppstått en minnefeil.	<ol style="list-style-type: none">1 Hvis du har en minnemodul av samme type som du vet fungerer, installerer du denne i datamaskinen (se Minne).1 Hvis problemet vedvarer, kontakter du Dells kundestøtte .
	Det har oppstått en feil med systemkortet.	<ol style="list-style-type: none">1 Kontakt Dells kundestøtte.
	Det kan ha oppstått en prosessorfeil.	<ol style="list-style-type: none">1 Kontakt Dells kundestøtte.
	Det kan ha oppstått en LCD-feil.	<ol style="list-style-type: none">1 Sett inn skjermkabelen på nytt (se Ta av skjermenheten).1 Hvis problemet vedvarer, kontakter du Dells kundestøtte .
	Det kan ha oppstått en tastaturfeil.	<ol style="list-style-type: none">1 Sett på plass tastaturet (se Ta av tastaturet).1 Du kan eventuelt koble til et eksternt tastatur.1 Hvis problemet vedvarer, kontakter du Dells kundestøtte .


Feilsøkningsverktøy for maskinvare

Hvis en enhet ikke registreres under konfigureringen av operativsystemet, eller den registreres, men blir feilkonfigurert, kan du bruke feilsøkningsverktøyet for maskinvare til å løse inkompatibilitetsproblemet.

Microsoft® Windows® XP:


1. Klikk på **Start** → **Hjelp og støtte**.
2. Skriv inn feilsøking av maskinvare i søkefeltet, og trykk på <Enter> for å starte søket.
3. I delen **Løs et problem** klikker du på **Feilsøkningsverktøy for maskinvare**.
4. I listen **Feilsøkningsverktøy for maskinvare** velger du alternativet som best beskriver problemet, og klikker på **Neste** for å gå videre med feilsøkingen.

Microsoft Windows Vista®:

1. Klikk på Windows Vista-startknappen , og klikk på **Hjelp og støtte**.

2. Skriv `hardware troubleshooter` (feilsøking av maskinvare) i søkefeltet og trykk på <Enter> for å starte søket.
3. I søkeresultatene velger du det alternativet som best beskriver problemet, og følger resten av feilsøkingstrinnene.


Dell Diagnostics

 **FORHOLDSREGEL:** Etter at du har arbeidet inne i datamaskinen, må du lese sikkerhetsinformasjonen som fulgte med datamaskinen. Hvis du vil ha informasjon om gode sikkerhetsrutiner, kan du gå til nettsiden for overholdelse av forskrifter på www.dell.com/regulatory_compliance.

Når Dell Diagnostics skal brukes

Hvis det oppstår et problem med maskinen, utfører du kontrollene i [Løse problemer](#) og kjører Dell Diagnostics før du kontakter Dell for å få mer hjelp.

Start Dell Diagnostics fra harddisken eller fra mediet for *Drivers and Utilities* som følger med datamaskinen.


 **MERK:** Platen *Drivers and Utilities* er tilleggsutstyr og leveres ikke med alle datamaskiner.


 **MERK:** Dell Diagnostics virker bare på datamaskiner fra Dell.

Starte Dell Diagnostics fra harddiskene


Før du kjører Dell Diagnostics, må du åpne systemkonfigurasjonen for å se datamaskinens konfigurasjonsinformasjon og kontrollere at enheten du vil teste, vises i systemkonfigurasjonen og er aktiv. Hvis du vil ha mer informasjon om bruk av programmet for systemoppsett, kan du se *Dell™ Technology Guide* (teknologihåndboken) på datamaskinen eller på support.dell.com.

Dell Diagnostics ligger på en egen partisjon for diagnostikk på harddisken.

 **MERK:** Hvis datamaskinen er koblet til en dokkenhet (satt i dokk), løser du den ut. Du finner mer informasjon i dokumentasjonen som fulgte med dokkenheten.


 **MERK:** Ta kontakt med Dells kundestøtte hvis et skjermbilde ikke vises på datamaskinen.

1. Kontroller at datamaskinen er koblet til en stikkontakt som du vet er strømførende.
2. Trykk på og hold <Fn>-tasten og slå på datamaskinen.


 **MERK:** Du kan også velge **Diagnostics** fra engangsoppstartsmenyen ved oppstart.

Datamaskinen kjører Pre-boot System Assessment (PSA) (systemkontroll før oppstart), en serie med innledende tester av hovedkort, tastatur, skjerm, minne, harddisk osv.

- o Svar på spørsmålene som vises under denne kontrollen.
- o Hvis det blir funnet feil under systemkontrollen før oppstart, skriver du ned feilkoden(e) og kontakter Dells kundestøtte.
- o Hvis systemkontrollen før oppstart blir fullført, får du meldingen "Booting Dell Diagnostic Utility Partition. Press any key to continue" (Starter Dells diagnoseverktøypartisjon. Trykk på en tast for å fortsette.)

 **MERK:** Hvis det vises en melding som sier at det ikke finnes en partisjon for diagnostikk, kjører du Dell Diagnostics fra *Drivers and Utilities* (se [Starte Dell Diagnostics fra Drivers and Utilities-mediet](#)).

3. Trykk en tast for å starte Dell Diagnostics fra partisjonen for diagnostikkverktøy på harddisken.
4. Trykk på <Tab> for å velge **Test System**, og trykk deretter på <Enter>.

 **MERK:** Det anbefales at du velger **Test System** for å kjøre en fullstendig test på din datamaskin. Når du velger **Test Memory** (Test minne), startes den utvidede minnetesten, som kan ta opptil tretti minutter eller mer. Når testen er fullført, noterer du ned testresultatene og trykker på en tast for å gå tilbake til forrige meny.

5. I hovedmenyen (Main Menu) i Dell Diagnostics venstreklipper du med musen/styreplaten eller trykker på <Tab> og deretter <Enter> for å velge testen du ønsker å kjøre (se [Dell Diagnostics Main Menu \(hovedmeny\)](#)).

 **MERK:** Skriv ned eventuelle feilkoder og problembeskrivelser nøyaktig slik de vises, og følg instruksjonene på skjermen.

6. Når alle testene er fullført, lukker du testvinduet for å komme tilbake til Main Menu (Hovedmeny) i Dell Diagnostics.


7. Lukk vinduet Main Menu (Hovedmeny) for å avslutte Dell Diagnostics, og start maskinen på nytt.

 **MERK:** Hvis det vises en melding som sier at det ikke finnes en partisjon for diagnostikk, kjører du Dell Diagnostics fra *Drivers and Utilities* (se [Starte Dell Diagnostics fra Drivers and Utilities-mediet](#)).

Starte Dell Diagnostics fra Drivers and Utilities-mediet


Før du kjører Dell Diagnostics, må du åpne systemkonfigurasjonen for å se datamaskinens konfigurasjonsinformasjon og kontrollere at enheten du vil teste, vises i systemkonfigurasjonen og er aktiv. Hvis du vil ha mer informasjon om bruk av programmet for systemoppsett, kan du se *Dell™ Technology Guide* (teknologihåndboken) på datamaskinen eller på support.dell.com.

1. Koble til en ekstern CD/DVD-stasjon eller mediebasen (hvis du ikke allerede har gjort det).
2. Sett inn mediet for *Drivers and Utilities* i den optiske stasjonen.
3. Start datamaskinen på nytt.
4. Når DELL-logoen vises, trykker du umiddelbart på <F12>.

 **MERK:** Det kan oppstå tastaturfeil hvis du holder nede en tast for lenge. Trykk og slipp F12-tasten med jevne mellomrom for å unngå mulige tastaturfeil når du skal åpne Boot Device Menu (Oppstartenhetmeny).

Hvis du venter for lenge, slik at operativsystemlogoen vises, må du vente til du ser skrivebordet i Microsoft Windows. Deretter slår du av datamaskinen og prøver på nytt.

5. Når enhetslisten for oppstart vises, bruker du pil opp eller ned til å merke **CD/DVD/CD-RW Drive** (CD/DVD/CD-RW-stasjon). Deretter trykker du på <Enter>.

 **MERK:** Hvis du bruker menyen for engangsoppstart, endres oppstartssekvensen bare for den gjeldende oppstarten. Etter omstart starter datamaskinen i henhold til oppstartrekkefølgen som er angitt i systemoppsettet.


6. Trykk på en tast for å bekrefte at du vil starte fra CD/DVD.

Hvis du venter for lenge, slik at operativsystemlogoen vises, må du vente til du ser skrivebordet i Microsoft Windows. Deretter slår du av datamaskinen og prøver på nytt.

7. Tast 1 for å velge **Run the 32 Bit Dell Diagnostics** (Kjør 32-biters Dell Diagnostics).

8. I **Dell Diagnostics Menu** (Dell Diagnostics-menyen) taster du 1 for å velge **Dell 32-bit Diagnostics for Resource CD (graphical user interface)** (Dell 32-biters Diagnostics for ressurs-CD (grafisk brukergrensesnitt)).

9. Trykk på <Tab> for å velge **Test System**, og trykk deretter på <Enter>.

 **MERK:** Det anbefales at du velger **Test System** for å kjøre en fullstendig test på din datamaskin. Når du velger **Test Memory** (Test minne), startes den utvidede minnetesten, som kan ta opptil tretti minutter eller mer. Når testen er fullført, noterer du ned testresultatene og trykker på en tast for å gå tilbake til forrige meny.

10. På hovedmenyen i Dell Diagnostics klikker du eller trykker på <Tab> og deretter <Enter> for å velge testen du vil kjøre (se [Dell Diagnostics Main Menu \(hovedmeny\)](#)).

 **MERK:** Skriv ned eventuelle feilkoder og problembeskrivelser nøyaktig slik de vises, og følg instruksjonene på skjermen.

11. Når alle testene er fullført, lukker du testvinduet for å komme tilbake til Main Menu (Hovedmeny) i Dell Diagnostics.

12. Lukk vinduet Main Menu (Hovedmeny) for å avslutte Dell Diagnostics, og start maskinen på nytt.


13. Ta ut mediet for *Drivers and Utilities* fra den optiske stasjonen.

Dell Diagnostics Main Menu (hovedmeny)

Når Dell Diagnostics starter, vises følgende meny:

Alternativ	Funksjon
Test Memory (Test minne)	Kjør den frittstående minnetesten
Test System (Test system)	Kjør systemdiagnose
Avslutt	Avslutt diagnoseprogrammet

Trykk på <Tab> for å velge testen du vil kjøre, og trykk deretter på <Enter>.


 **MERK:** Det anbefales at du velger **Test System** for å kjøre en fullstendig test på din datamaskin. Når du velger **Test Memory** (Test minne), startes den utvidede minnetesten som kan ta opptil tretti minutter eller mer. Når testen er fullført, noterer du ned testresultatene og trykker på en tast for å gå tilbake til denne menyen.

Etter at **Test System** er valgt, vises følgende meny:

Alternativ	Funksjon
Express Test (hurtigtesting)	Utfører en hurtigtesting av enheter i systemet. Dette kan vanligvis ta 10 til 20 minutter. MERK: Express Test (Ekspresstest) krever ingen handlinger fra deg. Muligheten for å finne problemet raskt er større hvis du kjører Express Test først.
Extended Test (utvidet test)	Utfører en grundig kontroll av enheter i systemet. Dette tar vanligvis minst en time. MERK: Den utvidede testen krever at du regelmessig svarer på bestemte spørsmål.
Custom test (egendefinert test)	Brukes til å teste en bestemt enhet eller tilpasse testene som skal kjøres.
Symptom Tree (symptomtre)	Med dette alternativet kan du velge tester på grunnlag av symptomer på problemet. Dette alternativet viser de vanligste symptomene.

 **MERK:** Det anbefales at du velger **Extended Test** (Utvidet test) for å kjøre en grundigere kontroll av enhetene i datamaskinen.


Hvis det blir registrert problemer under en test, vises det en melding med en feilkode og en beskrivelse av problemet. Noter feilkoden og problembeskrivelsen nøyaktig slik den vises, og følg anvisningene på skjermen. Kontakt Dells kundestøtte hvis du ikke klarer å løse problemet.

 **MERK:** Ha servicemerket for hånden når du kontakter Dells kundestøtte. Servicemerket for datamaskinen er plassert på toppen av hvert testskjermbilde.

Følgende kategorier inneholder tilleggsinformasjon om tester som er kjørt fra alternativet Custom Test (Egendefinert test) eller Symptom Tree (Symptomtre):

Kategori	Funksjon
Results (resultater)	Viser resultatene av testen og eventuelle feiltilstander som oppstod.
Errors (feil)	Viser feil som er funnet, feilkoder og en problembeskrivelse.
Help (hjelp)	Beskriver testen og kan angi krav for utføring av testen.
Configuration (konfigurasjon)	Viser maskinvarekonfigurasjonen for den valgte enheten. Dell Diagnostics viser konfigurasjonsinformasjonen for alle enheter fra programmet for systemkonfigurasjon, minnet og ulike interne tester, og viser informasjonen i enhetslisten i den venstre ruten på skjermen. MERK: Enhetslisten viser kanskje ikke navnet på alle komponentene som er installert på datamaskinen eller alle enhetene som er koblet til datamaskinen.
Parameters (parametere)	Lar deg tilpasse testen ved å endre testinnstillingene, hvis dette er aktuelt.

Feilmeldinger

 **FORHOLDSREGEL:** Etter at du har arbeidet inne i datamaskinen, må du lese sikkerhetsinformasjonen som fulgte med datamaskinen. Hvis du vil ha informasjon om gode sikkerhetsrutiner, kan du gå til nettsiden for overholdelse av forskrifter på www.dell.com: www.dell.com/regulatory_compliance.

Hvis feilmeldingen ikke vises i listen, leser du dokumentasjonen for operativsystemet eller programmet du kjørte da meldingen ble vist.

Et filnavn kan ikke inneholde følgende tegn: \ / : * ? " < > | — Ikke bruk disse tegnene i filnavn.

En nødvendig DLL-fil ble ikke funnet — Programmet du prøver å åpne mangler en vesentlig fil. Slik fjerner du programmet og installerer det på nytt:

Windows XP:

1. Klikk på **Start** → **Kontrollpanel** → **Legg til eller fjern programmer** → **Programmer og funksjoner**.
2. Velg programmet du vil fjerne.
3. Klikk på **Avinstaller**.
4. I dokumentasjonen for programmet finner du installeringsveiledninger.

Windows Vista:

1. Klikk **Start**  → **Kontrollpanel** → **Programmer** → **Programmer og funksjoner**.
2. Velg programmet du vil fjerne.

3. Klikk på **Avinstaller**.
4. I dokumentasjonen for programmet finner du installeringsveiledninger.

stasjonsbokstav : \ er ikke tilgjengelig. Enheten er ikke klar — Stasjonen kan ikke lese platen. Sett inn en diskett/plate i stasjonen og prøv på nytt.

Sett inn oppstartbart medium — Koble til en ekstern CD/DVD-stasjon, en ekstern diskettstasjon eller en mediebase, og sett inn en oppstartbar diskett, CD eller DVD.

Ikke systemdisk-feil — Hvis mediebasen eller noen eksterne USB-enheter er koblet til datamaskinen, slår du av datamaskinen og kobler fra disse enhetene før du starter datamaskinen på nytt.


Ikke nok minne eller ressurser. Lukk noen programmer, og prøv på nytt — Lukk alle vinduer og åpne programmet du vil bruke. I noen tilfeller må du starte maskinen på nytt for å frigjøre maskinressursene. Hvis det er tilfelle, kjører du programmet du vil bruke, før du starter noen andre programmer.

Operativsystemet ble ikke funnet — Kontakt Dells kundesøtte.


Løse problemer


Tipsene nedenfor kan være nyttige når du skal feilsøke maskinen:

- 1 Hvis du la til eller fjernet en del eller komponent rett før problemet oppstod, bør du kontrollere at komponenten er riktig installert eller avinstallert.
- 1 Hvis en ekstern enhet ikke fungerer, kontrollerer du at den er koblet til på riktig måte.
- 1 Hvis du ser en feilmelding på skjermen, skriver du ned den nøyaktige ordlyden i meldingen. Meldingen kan hjelpe kundesøttepersonalet å løse problemet/problemene.
- 1 Hvis du får en feilmelding i et program, leser du dokumentasjonen for programmet for å finne flere opplysninger.

 **MERK:** Fremgangsmåtene i dette dokumentet ble skrevet for standardvisningen i Windows, så det er mulig de er forskjellige hvis du har satt Dell™-datamaskinen til klassisk Windows-visning.

Batteriproblemer


 **FORHOLDSREGEL:** Det kan være fare for at et nytt batteri eksploderer hvis det ikke settes i på riktig måte. Batteriet skal bare skiftes med samme eller tilsvarende type, som anbefalt av produsenten. Kvitt deg med brukte batterier i samsvar med produsentens veiledning.

 **FORHOLDSREGEL:** Etter at du har arbeidet inne i datamaskinen, må du lese sikkerhetsinformasjonen som fulgte med datamaskinen. Hvis du vil ha informasjon om gode sikkerhetsrutiner, kan du gå til nettsiden for overholdelse av forskrifter på www.dell.com/regulatory_compliance.

Sjekk batteriets tilstand — Du finner informasjon om hvordan du kontrollerer batteriets tilstand i *Dell™ Technology Guide* (teknologihåndboken) på datamaskinen, eller på support.dell.com.

Hvis lampe 1, 3 og 5 i måleren for batterilading blinker gjentatte ganger, fungerer ikke batteriet som det skal, og må byttes ut. Kontakt Dells kundesøtte.

Stasjonsproblemer

 **FORHOLDSREGEL:** Etter at du har arbeidet inne i datamaskinen, må du lese sikkerhetsinformasjonen som fulgte med datamaskinen. Hvis du vil ha informasjon om gode sikkerhetsrutiner, kan du gå til nettsiden for overholdelse av forskrifter på www.dell.com/regulatory_compliance.

Kontroller at Microsoft Windows gjenkjenner stasjonen —

Windows XP:

- 1 Klikk på **Start** og deretter **Min datamaskin**.

Windows Vista:

- 1 Klikk på Windows Vista-startknappen  og klikk på **Datamaskin**.

Hvis stasjonen ikke vises i listen, kjører du et fullt søk med antivirusprogrammet for å søke etter og fjerne virus. Virus kan noen ganger forhindre at Windows gjenkjenner stasjonen.

Test stasjonen —

- 1 Sett inn en annen disk for å eliminere muligheten for at originalstasjonen er defekt.
- 1 Sett inn en oppstartbar diskett og start maskinen på nytt.

Rengjør stasjonen eller disken — For informasjon om hvordan du rengjør datamaskinen, se *Dell™ Technology Guide* (teknologihåndbok) på datamaskinen eller på support.dell.com.

Kontroller kabeltilkoblingene —

Kjør feilsøkningsverktøyet for maskinvare — Se [Feilsøkningsverktøy for maskinvare](#).

Kjør programmet Dell Diagnostics — Se [Dell Diagnostics](#).

Problemer med optisk stasjon

-  **MERK:** Vibrasjoner i optiske stasjoner med høy hastighet er normalt og kan medføre støy, men dette indikerer ikke feil med stasjonen eller mediet.
-  **MERK:** Verden er delt inn i forskjellige DVD-soner og det finnes mange ulike plattformar. Ikke alle DVD-er kan spilles av i alle DVD-stasjoner.

Justere lydvolument i Windows —

- 1 Klikk på høyttalerikonet i det nederste høyre hjørnet av skjermen.
- 1 Kontroller at lyden er skrudd opp ved å dra skyvebryteren oppover.
- 1 Fjern eventuelt alle avkryssingene i feltene for å sørge for at ikke lyden er dempet.

Kontroller høyttalerne og basskabinettet — Se [Lyd- og høyttalerproblemer](#).

Problemer med skriving til en optisk stasjon

Lukk andre programmer — Den optiske stasjonen mottar en jevn strøm med data i løpet av skriveprosessen. Hvis datastrømmen blir forstyrret eller avbrutt, oppstår det en feil. Lukk alle andre programmer før du skriver til den optiske stasjonen.

Slå av ventemodus i Windows før du skriver til en disk — For informasjon om hvordan du konfigurerer strømalternativer, se *Dell™ Technology Guide* (teknologihåndbok) på datamaskinen eller på support.dell.com. Du kan også søke på nøkkelordet *standby* i Windows Hjelp og støtte for å få informasjon om strømstyringsmoduser.

Harddiskproblemer

Kontroller disk —

Windows XP:

1. Klikk på **Start** og klikk **Min datamaskin**.
2. Høyreklikk på **Lokal disk C:**.
3. Klikk på **Egenskaper** → **Verktøy** → **Kontroller nå**.
4. Klikk på **Søk etter og forsøk å reparere skadede sektorer, og klikk på Start**.


Windows Vista:


1. Klikk **Start**  og velg **Datamaskin**.
2. Høyreklikk på **Lokal disk C:**.
3. Klikk på **Egenskaper** → **Verktøy** → **Kontroller nå**.

Vinduet **Brukerkontroll** kan bli vist. Hvis du er administrator på datamaskinen, klikker du på **Continue** (Fortsett). Ellers tar du kontakt med din administrator for å fortsette den ønskede handlingen.

4. Følg anvisningene på skjermen.

IEEE 1394-enhetsproblemer

 **FORHOLDSREGEL:** Etter at du har arbeidet inne i datamaskinen, må du lese sikkerhetsinformasjonen som fulgte med datamaskinen. Hvis du vil ha informasjon om gode sikkerhetsrutiner, kan du gå til nettsiden for overholdelse av forskrifter på www.dell.com/regulatory_compliance.

 **MERK:** Datamaskinen støtter bare standarden IEEE 1394a.

Sørg for at kablen til IEEE 1394-enheten er riktig satt inn i enheten og i kontakten på datamaskinen. —

Påse at IEEE 1394-enheten er aktivert i systemoppsettet — Hvis du vil ha mer informasjon om bruk av programmet for systemoppsett, kan du se *Dell™ Technology Guide* (teknologihåndboken) på datamaskinen eller på support.dell.com.

Kontroller at IEEE 1394-enheten gjenkjennes av Windows —

Windows XP:

1. Klikk på **Start** og deretter **Kontrollpanel**.
2. Under **Velg en kategori** klikker du på **Ytelse og vedlikehold** → **System** → **Systemegenskaper** → **Maskinvare** → **Enhetsbehandling**.

Windows Vista:


1. Klikk **Start**  → **Kontrollpanel** → **Maskinvare og lyd**.
2. Klikk på **Enhetsbehandling**.

Hvis IEEE 1394-enheten er oppført, gjenkjenner Windows enheten.

Hvis du har problemer med en Dell IEEE 1394-enhet — Kontakt Dells kundestøtte.

Hvis du har problemer med en IEEE 1394-enhet som ikke er levert av Dell — Kontakt produsenten av IEEE 1394-enheten.

Problemer med frysing og programvare

 **FORHOLDSREGEL:** Etter at du har arbeidet inne i datamaskinen, må du lese sikkerhetsinformasjonen som fulgte med datamaskinen. Hvis du vil ha informasjon om gode sikkerhetsrutiner, kan du gå til nettsiden for overholdelse av forskrifter på www.dell.com/regulatory_compliance.

Maskinen starter ikke

Kontroller diagnoselampene — Se [Strømprøblemer](#).

Kontroller at strømkablen er ordentlig koblet til maskinen og til stikkkontakten —

Maskinen reagerer ikke

 **MERKNAD:** Du kan miste data hvis du ikke kan slå av operativsystemet.


Slå av maskinen — Hvis maskinen ikke reagerer når du trykker på en tast på tastaturet eller flytter på musen, trykker du på av/på-knappen i minst 8–10 sekunder (til maskinen slår seg av). Deretter starter du maskinen på nytt.

Et program slutter å reagere

Avslutt programmet —

1. Trykk på <Ctrl><Shift><Esc> samtidig for å gå til Oppgavebehandling.
2. Klikk på kategorien **Programmer**.
3. Klikk på programmet som ikke reagerer.
4. Klikk på **Avslutt oppgave**.

Et program krasjer gjentatte ganger

 **MERK:** De fleste programmer leveres med installasjonsveiledninger, enten i en håndbok eller på en diskett, CD eller DVD.

Les dokumentasjonen for programmet — Hvis nødvendig, avinstallerer du programmet og installerer det på nytt.

Et program er laget for en tidligere versjon av Windows-operativsystemet

Kjør Veiviser for programkompatibilitet —


Windows XP:

Veiviser for programkompatibilitet konfigurerer et program slik at det kjører i et miljø som ligner på et operativsystem som ikke er XP.

1. Klikk på **Start** → **Alle programmer** → **Tilbehør** → **Veiviser for programkompatibilitet** → **Neste**.
2. Følg anvisningene på skjermen.

Windows Vista:

Veiviseren for programkompatibilitet konfigurerer et program slik at det kjører i et miljø som ligner på et operativsystem som ikke er Windows Vista.

1. Klikk **Start**  → **Kontrollpanel** → **Programmer** → **Bruk eldre programmer på denne Windows-versjonen**.
2. I velkomstvinduet klikker du på **Neste**.
3. Følg anvisningene på skjermen.

Et ensfarget blått skjermbilde vises

Slå av maskinen — Hvis maskinen ikke reagerer når du trykker på en tast på tastaturet eller flytter på musen, trykker du på av/på-knappen i minst 8–10 sekunder (til maskinen slår seg av). Deretter starter du maskinen på nytt.

Andre programvareproblemer

Les dokumentasjonen for programvaren eller kontakt programvareprodusenten angående feilsøkinginformasjon —


1. Kontroller at programmet er kompatibelt med operativsystemet på maskinen.
1. Kontroller at maskinen overholder minimumskravene til maskinvare for å kunne kjøre programvaren. Du finner flere opplysninger i programvaredokumentasjonen.
1. Kontroller at programmet er installert og konfigurert på riktig måte.
1. Kontroller at enhetsdriverne ikke er i konflikt med programmet.
1. Hvis nødvendig, avinstallerer du programmet og installerer det på nytt.

Ta umiddelbart sikkerhetskopier av filene dine —

Kjør et virusprogram for å sjekke harddisken, disketter, CD-er eller DVD-er. —


Lagre og lukk eventuelle åpne filer eller programmer, og slå av datamaskinen via Start-menyen —

Minneproblemer

 **FORHOLDSREGEL:** Etter at du har arbeidet inne i datamaskinen, må du lese sikkerhetsinformasjonen som fulgte med datamaskinen. Hvis du vil ha informasjon om gode sikkerhetsrutiner, kan du gå til nettsiden for overholdelse av forskrifter på www.dell.com: www.dell.com/regulatory_compliance.

1. Ta ut den brukertilgjengelige minnemodulen (se [Ta ut minnemodulen](#)), og kjør Dell Diagnostics (se [Dell Diagnostics](#)) for å teste det integrerte minnet.
1. Hvis det integrerte minnet ikke består systemkontrollen før oppstart (PSA) i Dell Diagnostics, er hovedkortet defekt og må byttes ut (se [Hovedkort](#)).
1. Hvis det integrerte minnet består systemkontrollen før oppstart, må du kontrollere at den brukertilgjengelige minnemodulen du bruker, støttes av datamaskinen. Du finner mer informasjon om hva slags minne som støttes av datamaskinen under *konfigurasjons- og hurtigveiledning* for din datamaskin på support.dell.com.
1. Hvis den brukertilgjengelige minnemodulen du bruker er Dell-kvalifisert, setter du inn minnemodulen på nytt (se [Minne](#)) for å være sikker på at datamaskinen kommuniserer med minnet.

Strømproblemer

 **FORHOLDSREGEL:** Etter at du har arbeidet inne i datamaskinen, må du lese sikkerhetsinformasjonen som fulgte med datamaskinen. Hvis du vil ha informasjon om gode sikkerhetsrutiner, kan du gå til nettsiden for overholdelse av forskrifter på www.dell.com: www.dell.com/regulatory_compliance.

Hvis strømlampen lyser blått og datamaskinen ikke gir respons — Se [Diagnoselamper](#).


Hvis strømlampen ikke lyser — Maskinen er enten avslått eller den får ikke strøm.

- 1 Koble til strømledningen på nytt, både bak på maskinen og til stikkkontakten.
- 1 Forsøk å koble til strøm uten å benytte grenuttak, skjøteledninger eller andre spenningsvernemheter, for å kontrollere at maskinen lar seg slå på.
- 1 Kontroller at grenuttak som benyttes, er satt inn i en stikkontakt og er slått på.
- 1 Test stikkkontakten med noe annet, for eksempel en lampe, for å kontrollere at den fungerer.


Eliminer interferens — Noen mulige årsaker til interferens er:

- 1 Skjøteledninger for strøm, tastatur og mus
- 1 For mange enheter koblet til samme forgrener
- 1 Flere forgrenere er koblet til den samme stikkkontakten

Lyd- og høyttalerproblemer

 **FORHOLDSREGEL:** Etter at du har arbeidet inne i datamaskinen, må du lese sikkerhetsinformasjonen som fulgte med datamaskinen. Hvis du vil ha informasjon om gode sikkerhetsrutiner, kan du gå til nettsiden for overholdelse av forskrifter på www.dell.com/regulatory_compliance.

Ingen lyd fra høyttalerne

 **MERK:** Volumkontrollen på enkelte MP3-spillere og andre mediespillere overstyrer voluminnstillingene i Windows. Kontroller bestandig at volumet på mediespilleren/-ene ikke har blitt skrudd ned eller av.

Justere lydvolument i Windows — Klikk eller dobbeltklikk på høyttalerikonet i det nederste høyre hjørnet av skjermen. Kontroller at lyden er skrudd opp og at den ikke er dempet.

Justere lydvolument i Windows — Klikk eller dobbeltklikk på høyttalerikonet i det nederste høyre hjørnet av skjermen. Kontroller at lyden er skrudd opp og at den ikke er dempet.

Koble hodetelefonene fra hodetelefonkontakten — Lyd fra høyttalerne deaktiveres automatisk når hodetelefonene kobles til hodetelefonkontakten på frontpanelet på datamaskinen.

Test de eksterne høyttalerne — Hvis du bruker eksterne høyttalere, kan du prøve å teste dem på en annen datamaskin (hvis du har en tilgjengelig) for å kontrollere at de virker.

Kontroller kabeltilkoblingen til den eksterne høyttaleren — Kontroller at lyd-kabelen til de eksterne høyttalerne (se dokumentasjonen som fulgte med høyttalerne) er satt ordentlig inn i datamaskinens hodetelefonkontakt (se *Setup and Quick Reference Guide (Installasjonsveiledning)* for datamaskinen på support.dell.com)).

Kontroller kabeltilkoblingen til den eksterne høyttaleren — Kontroller at strømkabelen til de eksterne høyttalerne er koblet til en strømkilde, og at høyttalerne virkelig får strøm (se dokumentasjonen som fulgte med høyttalerne).

Eliminer mulig interferens — Slå av eventuelle vifter, lysrør eller halogenlamper i nærheten for å kontrollere om disse kan forårsake interferens.

Kjør feilsøkningsverktøyet for maskinvare — Se [Feilsøkningsverktøy for maskinvare](#).

Kjør programmet Dell Diagnostics — Kjørt systemkontroll før oppstart i Dell Diagnostics (se [Dell Diagnostics](#)). Under "Color Bar Test" (fargetesten) høres et stigende lydssignal med tre toner som forteller deg hva du nå skal gjøre.


Ingen lyd fra hodetelefonene

Test hodetelefonene — Hvis du kan, bør du teste hodetelefonene på en annen datamaskin for å kontrollere at de virker.

Kontroller ledningstilkoblingen — Kontroller at hodetelefonledningen er satt helt inn i hodetelefonkontakten. Se *Installasjonsveiledning* for din datamaskin på support.dell.com.

Justere lydvolümet i Windows — Klikk eller dobbeltklikk på høyttalerikonet i det nederste høyre hjørnet av skjermen. Kontroller at lyden er skrudd opp og at den ikke er dempet.

Video og skjermproblemer

 **FORHOLDSREGEL:** Etter at du har arbeidet inne i datamaskinen, må du lese sikkerhetsinformasjonen som fulgte med datamaskinen. Hvis du vil ha informasjon om gode sikkerhetsrutiner, kan du gå til nettsiden for overholdelse av forskrifter på www.dell.com/regulatory_compliance.

 **MERKNAD:** Hvis datamaskinen ble levert med et installert PCI-grafikkort, er det ikke nødvendig å ta ut dette når du setter inn ekstra grafikkort. Kortet er imidlertid nødvendig for feilsøkningsformål. Hvis du fjerner kortet, må du oppbevare dette på en sikker måte. Gå til support.dell.com for å få informasjon om grafikkortet.

Kontroller diagnoselampene — Se [Diagnoselamper](#).

Kontroller skjerminnstillingene — Se *Dell™ Technology Guide* (teknologihåndbok) på datamaskinen eller på support.dell.com.

Juster skjerminnstillingene i Windows —

Windows XP:

1. Klikk på **Start** → **Kontrollpanel** → **Utseende og temaer**.
2. Klikk på området du vil endre, eller klikk på **Visning**-ikonet.
3. Prøv forskjellige innstillinger for **Fargekvalitet** og **Skjermoppløsning**.

Windows Vista:

1. Klikk **Start**  → **Kontrollpanel** → **Maskinvare og lyd** → **Personliggjøring** → **Skerminnstillinger**.
2. Juster **Oppløsning** og **Fargeinnstillinger** etter behov.

Bare deler av skjermen er lesbar

Koble til en ekstern skjerm —

1. Slå av datamaskinen og koble en ekstern skjerm til datamaskinen.
2. Slå på datamaskinen og skjermen og juster skjermens lysstyrke og kontrast.

Hvis den eksterne skjermen fungerer, er det kanskje datamaskinens skjerm- eller videokontroller som er ødelagt. Kontakt Dells kundestøtte.

Dell Technical Update Service

Dell Technical Update-tjenesten gir proaktive meldinger per e-post om programvare- og maskinvareoppdateringer for datamaskinen. Tjenesten er gratis og kan tilpasses med hensyn til innhold, format og hvor ofte du mottar meldinger.

Du kan melde deg på Dell Technical Update-tjenesten ved å gå til support.dell.com.

[Tilbake til innholdssiden](#)

[Tilbake til innholdssiden](#)

WLAN/WiMax-kort

Dell™ Latitude™ E4200 Servicehåndbok

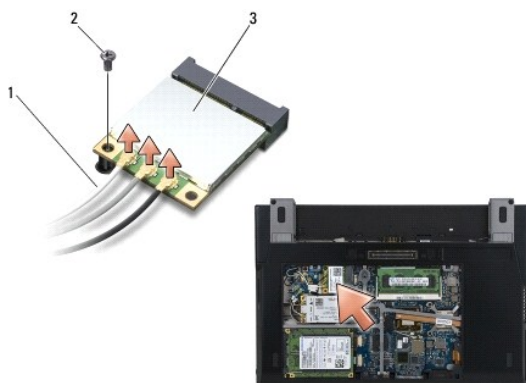
- [Ta ut WLAN/WiMax-kortet](#)
- [Sette inn WLAN/WiMax-kortet](#)

⚠ **FORHOLDSREGEL:** Etter at du har arbeidet inne i datamaskinen, må du lese sikkerhetsinformasjonen som fulgte med datamaskinen. Hvis du vil ha informasjon om gode sikkerhetsrutiner, kan du gå til nettsiden for overholdelse av forskrifter på www.dell.com: www.dell.com/regulatory_compliance.

➡ **MERKNAD:** Sett bare inn WLAN- eller WiMax-kort i sporet merket WLAN/WiMax.

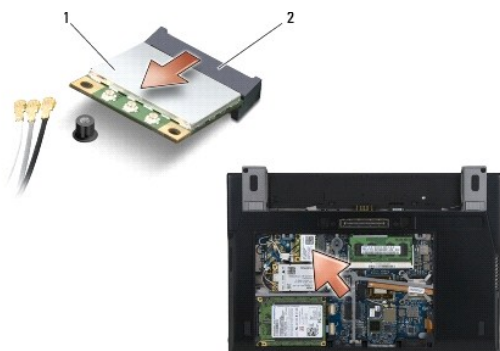
Ta ut WLAN/WiMax-kortet

1. Følg fremgangsmåten i [Etter at du har arbeidet inne i datamaskinen](#).
2. Fjern servicepanelet (se [Ta av servicepanelet](#)).
3. Koble antennekablene fra kortet.
4. Skru ut M2 x 3 mm-skruen. Kortet løses ut i en 45-graders vinkel.



1	antennekabler (2 eller 3)	2	skrue
3	WLAN/WiMax-kort		

5. Skyv kortet ut av kortkontakten på hovedkortet.



1	WLAN/WiMax-kort	2	kortkontakt
---	-----------------	---	-------------

Sette inn WLAN/WiMax-kortet

➔ **MERKNAD:** Kontaktene er laget for å sikre riktig innsetting. Hvis du føler motstand, må du kontrollere kontaktene på kortet og hovedkortet og innrette kortet på nytt.

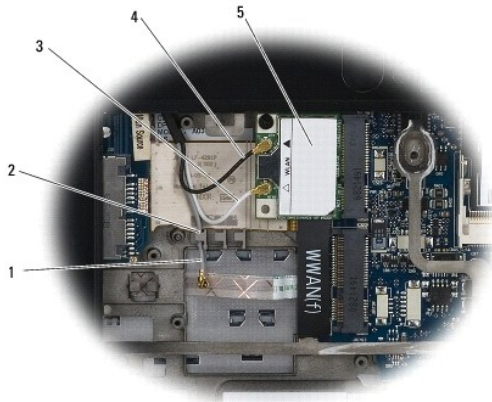
➔ **MERKNAD:** For å unngå å skade WLAN- eller WiMax-kortet må du kontrollere at kablene ikke ligger under kortet når du setter det inn igjen.

➔ **MERKNAD:** Sett bare inn WLAN- eller WiMax-kort i sporet merket WLAN/WiMax.

1. Skyv kortet inn i kontakten merket WLAN/WiMax.
2. Trykk kortet ned, og hold det på plass.
3. Skru inn igjen M2 x 3 mm-skruen.
4. Hvis datamaskinen ikke har noe radiokort installert, kobler du de aktuelle antennekablene fra skjermenheten til kortet du installerer:

Hvis kortet har to trekanter på etiketten (hvit og svart), kobler du den hvite antennekabelen til kontakten merket "main" (hvit trekant), og den svarte antennekabelen til kontakten merket "aux" (svart trekant). Fest den grå antennekabelen i kroken i basisenheten ved siden av kortet.

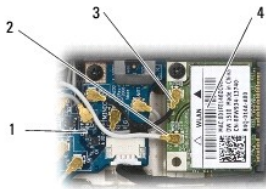
Hvis kortet har tre kontakter, kobler du den hvite antennekabelen til kontakt 1, den svarte antennekabelen til kontakt 2 og den grå antennekabelen til kontakt 3.



1	grå antennekabel	2	krok ved kort
3	hvit antennekabel	4	svart antennekabel
5	WLAN-kort		

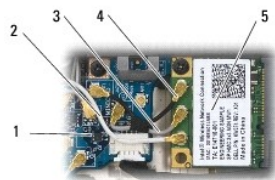
Hvis datamaskinen har radiokortet installert, kobler du de aktuelle antennekablene til kortet du installerer:

Hvis kortet har to trekanter på etiketten (hvit og svart), kobler du den hvite antennekabelen fra skjermenheten til kontakten merket "main" (hvit trekant), og den svarte antennekabelen fra radiokortet til kontakten merket "aux" (svart trekant).



1	radiokort	2	hvit antennekabel
3	svart antennekabel	4	WLAN-kort

Hvis kortet har tre kontakter, kobler du den hvite antennekabelen fra skjermenheten til kontakt 1, og den svarte antennekabelen fra radiokortet til kontakt 2. Koble den grå antennekabelen fra kontakten på høyre side av radiokortet, og koble den til kontakt 3.



1	radiokort	2	hvit antennekabel
3	grå antennekabel	4	svart antennekabel
5	WLAN-kort		

5. Sett på servicepanelet (se [Sette på plass servicepanelet](#)).
6. Følg fremgangsmåten i [Etter at du har arbeidet inne i datamaskinen](#).

[Tilbake til innholdssiden](#)

[Tilbake til innholdssiden](#)

WWAN-kort

Dell™ Latitude™ E4200 Servicehåndbok

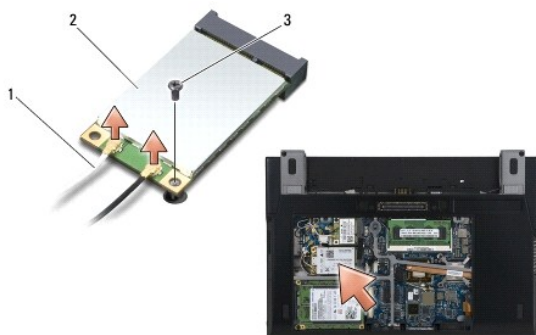
- [Ta ut et WWAN-kort](#)
- [Sette inn et WWAN-kort](#)

FORHOLDSREGEL: Etter at du har arbeidet inne i datamaskinen, må du lese sikkerhetsinformasjonen som fulgte med datamaskinen. Hvis du vil ha informasjon om gode sikkerhetsrutiner, kan du gå til nettsiden for overholdelse av forskrifter på www.dell.com: www.dell.com/regulatory_compliance.

MERKNAD: Sett bare WWAN-kort inn i sporet merket med WWAN.

Ta ut et WWAN-kort

1. Følg fremgangsmåten i [Etter at du har arbeidet inne i datamaskinen](#).
2. Fjern servicepanelet (se [Ta av servicepanelet](#)).
3. Koble antennekablene fra kortet.
4. Skru ut M2 x 3 mm-skruen. Kortet løses ut i en 45-graders vinkel.



1	antennekabler (2)	2	WWAN-kort
3	skrue		

5. Skyv kortet ut av kortkontakten på hovedkortet.



1	WWAN-kort	2	kortkontakt
---	-----------	---	-------------

Sette inn et WWAN-kort

➡ **MERKNAD:** Kontaktene er laget for å sikre riktig innsetting. Hvis du føler motstand, må du kontrollere kontaktene på kortet og hovedkortet og innrette kortet på nytt.

➡ **MERKNAD:** For å unngå skader på WWAN-kortet må du kontrollere at det ikke ligger ledninger under kortet når du setter det inn igjen.

➡ **MERKNAD:** Sett bare WWAN-kort inn i sporet merket med WWAN.

1. Skyv kortet inn i kontakten merket WWAN.
2. Trykk kortet ned, og hold det på plass.
3. Skru inn igjen M2 x 3 mm-skruen.
4. Koble den hvite antennekabelen til kontakten som er merket "main" (hvit trekant) og koble den svarte antennekabelen til kontakten som er merket "aux" (svart trekant).
5. Sett på servicepanelet (se [Sette på plass servicepanelet](#)).
6. Følg fremgangsmåten i [Etter at du har arbeidet inne i datamaskinen](#).

[Tilbake til innholdssiden](#)